

Jaarverslag **96** *Annual report*

**COLOFON**      ***COLOPHON***

© Pica, Leiden, 1997

ISSN 0168-882  
ISBN 90-70311-68-2

## INHOUDSOPGAVE

## TABLE OF CONTENTS

Inleiding	5	<i>Introduction</i>
Stichting en samenwerkingsverband Pica	9	<i>Foundation and co-operative body Pica</i>
Diensten voor bibliotheken en eindgebruikers	13	<i>Services for libraries and end users</i>
Eindgebruikersprojecten	25	<i>End-user projects</i>
Internationale samenwerking en projecten	32	<i>International co-operation and projects</i>
Pica-intern	36	<i>Pica internal matters</i>
Jaarrekening 1996	39	<i>Financial report 1996</i>
Accountantsverklaring	42	<i>Auditor's report</i>
Toelichting op de jaarrekening 1996	43	<i>Notes on the financial report 1996</i>
<b>Bijlagen:</b>		<b><i>Annexes:</i></b>
Organisatiestructuur	45	<i>Organizational structure</i>
Raad van Toezicht en directie	47	<i>Board of governors and directors</i>
Lijst van afkortingen	49	<i>List of abbreviations</i>



## INLEIDING

### Verbeterde diensten aan eindgebruikers

In 1996 werd de dienstverlening aan eindgebruikers substantieel verbeterd en uitgebreid. De infrastructuur van het Open Bibliotheek Netwerk kwam beschikbaar via het World Wide Web en het aantal te raadplegen bestanden via OBN groeide gestaag. Als resultaat hiervan kunnen gebruikers van bibliotheken niet alleen de catalogus van de eigen bibliotheek raadplegen maar kunnen zij ook op gestructureerde wijze in vele andere catalogi en online bestanden zoeken. Aan bepaalde bestanden is tevens een geïntegreerde leveringsfaciliteit gekoppeld. Aan het einde van 1996 bevatte het OBN-menu circa 40 bestanden voor de eindgebruiker om uit te kiezen. De verbeterde dienstverlening werd mede gerealiseerd in het door de Stichting SURF gesubsidieerde OBN/2-project en het door de Stuurgroep IWI gesubsidieerde project "Eindgebruikerstoegang via het Web".

### Landelijke dekking NCC/IBL

De Stuurgroep Innovatie Wetenschappelijke Informatievoorziening (IWI), ressorterend onder de Stichting SURF, vervulde een belangrijke functie in het realiseren van een landelijke dekking van de universitaire bibliotheekcollecties in de NCC (Neder-

## INTRODUCTION

### *Improved services for end-users*

*During 1996, the services for end-users were substantially improved and expanded. The Open Library Network's infrastructure became available through the World Wide Web and the number of databases available within the OBN increased steadily. As a result, library users can search their library's own catalogue as well as many other library catalogues and online databases in a structured manner. A number of databases also contain an integrated facility for document delivery. By the end of 1996, the OBN menu contained approximately 40 databases for the End-user to choose from. Both the OBN/2-project, financed by the SURF Foundation, and the project 'End-user access through the Web', financed by the IWI Steering Group, contributed to the realization of the improved services.*

### *National coverage NCC/IBL*

*The Steering Group IWI (innovation of scientific information supply) which acts under the SURF Foundation, played an important role in the realization of national coverage of the collections of university libraries within the Netherlands Central Catalogue NCC. As a result of an IWI-project, covenants on that subject were signed with the universities of Delft and Wageningen*



ONDERTEKENING CONVENANTEN LANDELIJKE DEKKING NCC  
V.L.N.R. L. WAAIJERS (UB DELFT), W. VAN DRIMMELLEN (KB),  
L. COSTERS (PICA), J. SCHIPPERS (UB WAGENINGEN), C. KLIJS  
(UB EINDHOVEN), K. DITTRICH (VOORZITTER SURF)

THE SIGNING OF COVENANTS NATIONAL COVERAGE NCC  
FROM LEFT TO RIGHT L. WAAIJERS (UB DELFT), W. VAN  
DRIMMELLEN (KB), L. COSTERS (PICA), J. SCHIPPERS (UB  
WAGENINGEN), C. KLIJS (UB EINDHOVEN), K. DITTRICH  
(CHAIRMAN SURF)

landse Centrale Catalogus). Met de universiteiten van Delft en Wageningen werden als resultaat van een IWI-project dienaangaande convenanten gesloten, waarbij de bibliotheken van de Technische Universiteit Delft, de Technische Universiteit Eindhoven en de Landbouwwuniversiteit Wageningen zich bereid verklaren hun monografietitels aan de NCC aan te leveren. Pica zal deze gegevens integreren in de NCC-database. Hiermee zal niet alleen de NCC/IBL-infrastructuur worden versterkt, ook de Pica-dienstverlening aan eindgebruikers voor het lokaliseren en direct bestellen van documenten zal aanzienlijk verbeteren.

Met de Landbouwwuniversiteit Wageningen werd overeen gekomen dat ze deelnemer zal worden in het GGC, hetgeen een belangrijke bijdrage aan de omvang en kwaliteit van de GGC-database betekent.

### **WebDOC**

WebDOC werd in 1996 operationeel als experimentele dienst. Per 1 februari waren de tijdschriften van Wolters Kluwer Academic Publishers voor de deelnemers in het WebDOC-project beschikbaar via WebCAT. Mede door financiering van de Stuurgroep IWI, zowel aan Pica als aan de Nederlandse deelnemers in het project, werd veel voortgang geboekt en kreeg de elektronische bibliotheek die WebDOC creëert gestalte. Een belangrijke uitbreiding betekent het contract dat in 1996 met Academic Press werd afgesloten, waardoor ca. 175 tijdschriften beschikbaar komen voor raadpleging.

### **LBS**

Teneinde een efficiencyverbetering te verkrijgen in het verder ontwikkelen van het Lokaal Bibliotheek Systeem, alsook om een betere marktpositie te verwerven, werd het merendeel van de aandelen van de Britse firma Automated Library Systems Ltd (ALS) overgenomen. Op 5 september werd de koop- en verkoopovereenkomst van aandelen getekend. Nadat

*to the effect that the libraries of the Technical University Delft, the Technical University Eindhoven and the Agricultural University Wageningen allow addition of their monograph titles to the NCC. Pica will integrate this information in the NCC-database. This will not only enhance the NCC/IBL-infrastructure, but it will also considerably improve Pica's services to end-users for finding and direct ordering of documents. It was agreed with the Agricultural University Wageningen that they would participate in the GGC, which means an important contribution to the size and quality of the GGC-database.*

### **WebDOC**

*Within 1996, WebDOC became operational as an experimental service. On February 1st, the periodicals published by Wolters Kluwer Academic Publishers became available for the participants within the WebDOC-project through WebCAT. Due to financial support by the IWI Steering Group, to Pica as well as to the Dutch participants within the project, a lot of progress was made and the electronic library that WebDOC creates began to take shape. The agreement Pica concluded with Academic Press in 1996 meant an important extension, as approximately 175 periodicals became available in the WebCAT-database.*

### **Local Library System LBS**

*In order to obtain more efficiency in the further development of the Local Library System and to acquire a better market position, the majority of the shares of the British firm Automated Library Systems Ltd ALS were bought. On September 5th, the sale of the shares was concluded. As a number of large problems occurred afterwards, it is expected that the set targets will be achieved after the year 1996, after a restart with ALS International Ltd.*

### **Change of governmental structure**

*As a consequence of consultation with the IWI Steering Group, the governmental structure of Pica was changed.*

zich onverwacht grote problemen voordeden zullen de gestelde doelen naar verwachting na het verslagjaar, in een doorstartsituatie met ALS International Ltd worden verwezenlijkt.

### **Bestuurlijke wijziging**

Als uitvloeisel van het overleg met de Stuurgroep IWI werd de bestuurlijke structuur van Pica gewijzigd. Met de Stichting SURF werd een convenant gesloten waarin de hoofdlijnen van de nieuwe structuur werden vastgelegd en intenties ten aanzien van elkaars posities en activiteiten geformuleerd.

Per 9 september 1996 werden er nieuwe statuten van kracht, waarin de oude naam "Stichting Centrum voor Bibliotheekautomatisering Pica" werd gewijzigd in "Stichting Pica", gevestigd te Leiden. Het oude bestuur van de stichting werd daarbij omgevormd tot een Raad van Toezicht met een meer afstandelijke, bedrijfsmatige taakstelling, terwijl de directeur het bestuur van de stichting vormt.

### **Overleg met gebruikers**

In 1996 werd besloten om de overlegstructuur van Pica met de gebruikers van de verschillende diensten met ingang van 1997 ingrijpend te wijzigen. De oude structuur dateerde uit de jaren tachtig, waarin de diverse Pica-systemen afzonderlijk de basis van het overleg bepaalden. Door de toenemende integratie van de Pica-diensten groeide de noodzaak de systemen in context en samenhang te bezien. Tot de andere opzet werd in nauw overleg met de bibliotheken zelf besloten. Aan het overleg van Pica met gebruikers blijft Pica veel waarde hechten. De samenwerkingsgedachte en het ontwikkelen van nieuwe functionaliteit voor en in nauw overleg met bibliotheken is immers een belangrijke pijler van het succes van Pica.

### **Duitsland**

Het Gemeinsamer Bibliotheksverbund (GBV) dat in 1996 formeel ontstond nadat in 1995 reeds de

*With the SURF Foundation a covenant was concluded in which the outline of the new structure was laid down as were the intentions regarding each other's position and activities. On September 9th 1996, new statutes came into effect which meant a change of Pica's name, 'Foundation Centre for Library Automation Pica' to 'Pica Foundation', established in Leiden. The former Board of Governors of the Foundation was transformed into a Supervisory Board with a more distant, business-like task, whereas the director forms the Board of the Foundation Pica.*

### **Consultation with users**

*It was decided in 1996 to alter the consultative structure of Pica with its users of the various services fundamentally, as from 1997. The old structure dated from the eighties, during which the diverse Pica systems separately determined the basis for consultation. Due to the increasing integration of the Pica services, it became essential to look at the systems in context and mutual coherence. The decision to alter the consultative structure was taken by mutual agreement with the libraries themselves. Pica continues to put a high value on consulting with users. After all, the basic idea to co-operate and to develop new functionality for and in close consultation with libraries is an important pillar of Pica's success.*

### **Germany**

*The Gemeinsamer Bibliotheksverbund GBV that came formally into being in 1996, after the databases of the Norddeutscher Bibliotheksverbund and those of Göttingen in Niedersachsen had already been joined together in 1995, is developing - just like Pica did - from a shared cataloguing system into a strongly End-user orientated service organization. Besides, the online interlibrary loan increased considerably. Together with the Hessischer Bibliotheksverbund and within the DBV-OSI project with Die Deutsche Bibliothek an effort was made to gain access to each other's databases and to deliver the requested*

bestanden van het Norddeutscher Bibliotheksverbund en dat van Göttingen te Niedersachsen waren samengevoegd ontwikkelt zich, evenals bij Pica is gebeurd, van een catalogiseerverband tot een dienstverlenend orgaan met sterke gerichtheid op de eindgebruiker. Het online interbibliothecair leenverkeer groeide daarbij sterk. Samen met het Hessische Bibliotheksverbund HEBIS en binnen DBV-OSI met Die Deutsche Bibliothek is samengewerkt om toegang tot elkaars databases te krijgen en documenten te leveren. Als volgende stap worden internationale verbindingen voorbereid.

#### **Uitbreiding naar Frankrijk**

In 1996 werkte Pica aan een offerte naar aanleiding van een aanbestedingsoproep van het Franse ABES (Agence Bibliographique de l'Enseignement Supérieur) voor het automatiseren van alle Franse Universiteitsbibliotheken (Système Universitaire), in totaal ruim 300. In november 1996 werd de definitieve offerte opgestuurd, waarin Pica samenwerkt met het Franse computerbedrijf Bull. Pica is daarbij verantwoordelijk voor de centrale software en Bull voor installaties en hardware. Net na het verslagjaar werd bekend dat deze gezamenlijke offerte als beste uit de bus was gekomen. Een belangrijk argument dat werd genoemd is het feit dat Pica niet alleen een hardware- en softwaresysteem aanbiedt, maar ook dat door de koppeling van de centrale Pica-systemen in Nederland, Duitsland en Frankrijk de mogelijkheid ontstaat voor een intensieve inhoudelijke samenwerking tussen de betrokken bibliotheken op Europees niveau. Pica kan aldus een waar Europees netwerk van netwerken ontwikkelen.

*documents. As a next step, preparations are made for international connections.*

#### ***Expansion into France***

*In 1996, Pica reacted to a call for tender of the French Agence Bibliographique de l'Enseignement Supérieur ABES for the automation of all French university libraries (the Système Universitaire), more than 300 in all. In November 1996, Pica sent its final tender in co-operation with the French computer firm Bull. In this tender, Pica is responsible for the central software and Bull is responsible for the installations and the hardware. Shortly after the year under review, it was announced that this joint tender was judged to be the best. As an important argument it was put forward that Pica does not only offer a hardware and software system, but also that by interconnecting the central Pica systems in the Netherlands, Germany and France, the foundation is there for intensive professional co-operation between the participating libraries on the European level. Thus, Pica will be able to develop a real European 'network of networks'.*



## STICHTING EN SAMENWERKINGS- VERBAND PICA

De organisatorische structuur van Pica veranderde in 1996 in tweeërlei opzicht. De eerste wijziging betreft de bestuurlijke structuur van Pica, de tweede de overlegstructuur met Pica-gebruikers.

De bestuurlijke wijziging die werd doorgevoerd en die resulteerde in een statutenwijziging kwam mede tot stand na intensief overleg met de Stichting SURF en de Stuurgroep IWI. De wijziging is mede het gevolg van een grote aandacht voor directe dienstverlening aan gebruikers van bibliotheken.

In de nieuwe situatie wordt het bestuur van de Stichting Pica gevormd door de directeur. Het bestuur functioneert onder toezicht van een Raad van Toezicht, bestaande uit zeven leden. Drie leden worden voorgedragen door de Stuurgroep IWI en benoemd

## FOUNDATION AND CO-OPERATIVE BODY PICA

*The organizational structure of Pica was changed in two ways. The first change concerns the governmental structure, the second the consultative structure with Pica's users.*

*The governmental change that was carried out and resulted in a change of statutes was effectuated after intensive consultation with the SURF Foundation and the IWI Steering Group. Among other things, this change is the result of increased attention on direct services for library users. In the new situation, the director forms the board of the Pica Foundation. He functions under supervision of the Supervisory Board, consisting of 7 members. Three members are nominated by the IWI Steering Group and appointed by the Co-operative Body Pica. One of these three members is the chairman. The*

L. COSTERS, DIRECTEUR VAN  
PICA, TEKENT DE NIEUWE  
STATUTEN BIJ DE NOTARIS



L. COSTERS, DIRECTOR OF  
PICA, SIGNS THE NEW  
STATUTES AT THE NOTARY

door het Samenwerkingsverband Pica. Een van deze drie leden is voorzitter. Drie verdere leden worden benoemd vanuit de sector van het openbare bibliotheekwezen door de Vereniging NBLC (Centrum voor bibliotheken). De directeur-bibliothecaris van de Koninklijke Bibliotheek is qualitate qua lid van de Raad van Toezicht.

Het bestuur wordt terzijde gestaan door een Raad van Advies, die bestaat uit de bibliothecarissen van alle universiteitsbibliotheken, de bibliotheek van de KNAW en van de Koninklijke Bibliotheek. De Stuurgroep van het Samenwerkingsverband Pica

*other three members are appointed from the public library sector by the NBLC, the association of public libraries in the Netherlands. The chief librarian of the Royal Library is ex officio a member of the Supervisory Board. The Board is assisted by an Advisory Board, consisting of the librarians of all Dutch University libraries, the librarian of the Royal Netherlands Academy of Arts and Sciences KNAW and the librarian of the Royal Library. Formally, the Steering Group of the Co-operative Body Pica functions as the appointing organization for the Supervisory Board. As a result of a joint letter of the IWI Steering Group and the Pica Foundation, on October 1st 1996*

fungeert daarbij formeel als benoemend orgaan voor de Raad van Toezicht.

Naar aanleiding van een gezamenlijke brief van de Stuurgroep IWI en de Stichting Pica traden per 1 oktober 1996 de Open Universiteit, de Technische Universiteit Delft en de Technische Universiteit Eindhoven toe tot het Samenwerkingsverband Pica. De Landbouwuniversiteit Wageningen zal in 1997 toetreden.

Met deze nieuwe leden is het Samenwerkingsverband Pica, met uitzondering van de Nederlandse Organisatie voor Wetenschappelijk Onderzoek (NWO) welke aangaf geen prijs te stellen op toetreding, qua samenstelling gelijk aan die van de Stuurgroep IWI.

In 1996 werd voorts besloten de structuur van het gebruikersoverleg met ingang van 1997 ingrijpend te wijzigen. In het sinds de jaren tachtig modulair gestructureerde gebruikersoverleg was het moeilijk zaken in een bredere context te bespreken, terwijl dit vanwege de integratie van de Pica-systemen en een complexere bedrijfsvoering wel gewenst was. Dezelfde onderwerpen werden in meerdere gremia besproken, de consequenties van systeemwijzigingen voor de bedrijfsvoering werden moeilijker te overzien en de besluitvorming leed onder de structuur.

De nieuwe opzet voor het gebruikersoverleg en de invoering hiervan is een gezamenlijke verantwoordelijkheid van de bibliotheken, vertegenwoordigd in de Raad van Advies, en Pica.

Het gebruikersoverleg-nieuwe-stijl is gestructureerd rond de diverse werkterreinen in de bibliotheek en gaat als het ware over de Pica-systemen heen. Een voorbeeld van de nieuwe opzet is dat catalogiseren niet meer geïsoleerd behandeld wordt, maar als geïntegreerd deel van de bedrijfsvoering. Wijzigingen in het GGC kunnen daardoor direct besproken worden in hun volledige context. Het zijn nu niet meer de Pica-systemen zelf die het uitgangspunt vormen om bij elkaar te komen, maar de verschillende werkterreinen

*the Open University, the Technical University Delft and the Technical University Eindhoven joined the Co-operative Body Pica. The Agricultural University Wageningen will join in 1997. Due to these new entries, the Co-operative Body Pica has the same members as the IWI Steering Group, with the exception of the Netherlands Organization for Scientific Research NWO, which stated that it set no store by membership of Pica.*

*Furthermore in 1996, it was decided to bring about a fundamental change in the user consultation as from 1997. User consultation which had been taking place in a modular structure since the eighties, had become difficult because it was not possible to discuss matters in a larger context. However, this had become necessary due to the integration of Pica's systems and a more complex management of the libraries. The same subjects were discussed in various bodies, the consequences of changes in the systems for the management became harder to envisage and also the decision process was hindered by the old structure. The new set-up for user consultation and its introduction is the joint responsibility of the libraries, represented in the Advisory Board, and Pica. The new style of user consultation is structured on the basis of the various processes in the library and covers all Pica's systems. An example of this new set-up is that cataloguing is no longer treated separately, but as an integral part of the library management. Thus, alterations in the GGC can be discussed directly in their full context. Pica's systems themselves no longer form the starting point for discussions, but the various processes in the library where these systems are used. Two prerequisites were defined for consultation between Pica and its users: the involvement of libraries must be guaranteed and decision-making must be efficient. In the new set-up, three user councils have been defined:*

- *Services*
- *Library Processes*
- *Implementations*

in de bibliotheek waar gebruik gemaakt wordt van die systemen.

Bij het overleg tussen Pica en haar gebruikers zijn twee uitgangspunten gehanteerd: de betrokkenheid van bibliotheken moet gewaarborgd zijn en de besluitvorming moet efficiënt plaats kunnen vinden.

In de nieuwe opzet zijn er drie gebruikersraden, namelijk:

- dienstverlening
- bedrijfsvoering
- implementatie

Besluitvorming zal plaatsvinden in Bestuurscommissies die voor ieder onderdeel worden ingesteld. De bestuurscommissie is gemandateerd door de Raad van Advies en bestaat uit leden vanuit bibliotheekdirecties, één directielid van Pica en de voorzitter van de betreffende gebruikersraad.

Pica benoemt een coördinator voor elke gebruikersraad, die tevens secretaris is van de betreffende bestuurscommissie.

De bibliotheken benoemen een lid, een lokale coördinator, voor elke gebruikersraad, voorzover van toepassing. De lokale coördinator zorgt voor informatie-overdracht in de eigen instelling, is voor Pica het aanspreekpunt voor het betreffende werkterrein en spreekt voor en namens de eigen organisatie.

De gebruikersraad/bestuurscommissie Dienstverlening zal zich bezighouden met alles wat te maken heeft met eindgebruikers, de dienstverlening van de bibliotheek aan haar gebruikers.

De gebruikersraad/bestuurscommissie Bedrijfsvoering zal zich bezig houden met aspecten die de bedrijfsvoering raken. Het gaat hierbij om de onderlinge relaties van gebruikte systemen en hun effecten op de werkzaamheden van bibliotheekmedewerkers en de bibliotheekorganisatie.

De gebruikersraad/bestuurscommissie Implementatie

*Decision-making will take place in governing committees that will be appointed for each of the above councils. The governing committee is authorized by the Advisory Board; its members are the library directors, one of Pica's directors and the chairman of the user council concerned.*

*Pica appoints a co-ordinator for each council, who will also be the secretary of the governing committee concerned. The libraries appoint one member and one local co-ordinator for each user council, if applicable. The local co-ordinator takes care of informing his own institution; he is Pica's contact on one of the three above subjects and speaks for and on behalf of his own organization.*

*The user council/governing committee Services will deal with everything concerning end-users, the services provided by libraries to library users.*

*The user council/governing committee Library Processes will deal with aspects concerning the library processes, such as the interrelationship of the systems used and their effects on the work of library staff and the library's organization.*

*The user council/governing committee Implementations deals with the activities and processes around and during implementations of the local and central Pica systems.*

*A diagram of the new Pica organization can be found in Appendix A of this annual report.*

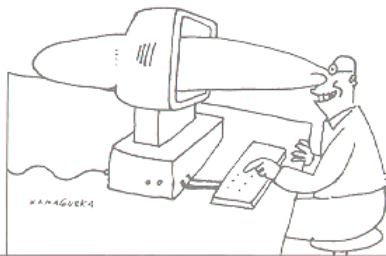
houdt zich bezig met activiteiten en processen die rondom en tijdens implementatie van de lokale en centrale Pica-systemen plaatsvinden.

De vernieuwde Pica-organisatiestructuur is schematisch weergegeven in bijlage A van dit jaarverslag.

OBN PUBLICITEITSCAMPAGNE  
VOORJAAR 1996

**Met een rondje digitaal  
weet u het allemaal**

OBN PUBLICITY CAMPAIGN  
SPRING 1996



**Steek je neus  
in alle bibliotheken  
tegelijk!**

## DIENSTEN VOOR BIBLIOTHEKEN EN EINDGEBRUIKERS

### Gemeenschappelijk Geautomatiseerd Catalogiseersysteem (GGC)

Met de Landbouwniversiteit Wageningen werd in principe overeenstemming bereikt over deelname van Wageningen aan het GGC, welke in de loop van 1997 zal starten.

Er werd een contract gesloten met de vier Nederlandse Blindenbibliotheken over de totstandkoming van een gemeenschappelijke landelijke catalogus voor visueel gehandicapten vanaf 1997. Daarmee wordt beoogd het bezit van de blindenbibliotheken breed toegankelijk te maken en efficiëntere bedrijfsvoering en kwaliteitsverbetering te realiseren. De centrale catalogus zal in eerste instantie vooral gebruikt worden door de intermediairs van visueel gehandicapten.

Een belangrijke vernieuwing van de catalogisering van meerdelige en seriële publicaties is, na jarenlange voorbereiding, in 1996 aangevangen. Deze vernieuwing, die ook een conversie van een substantieel deel van de databank inhoudt, wordt met grote voorzichtigheid uitgevoerd en zal in 1997 worden afgerond.

## SERVICES FOR LIBRARIES AND END-USERS

### *Shared automated cataloguing system GGC*

*An agreement in principle was reached with the Agricultural University Wageningen on participation of Wageningen in the GGC, which will start during 1997. An agreement was signed with the four Dutch Libraries for the Blind for the realization of a shared national catalogue for the visually handicapped starting in 1997.*

*The intention of this is to unlock the collections of the libraries for the blind to the public and to realize a more efficient library management and quality improvement. In the first place, intermediaries of the visually handicapped will use the central catalogue.*

*After years of preparation, the important redesign of the cataloguing function for multi-volume and serial publications started in 1996. This redesign, which also requires a conversion of a substantial part of the database, will be carried out very carefully and will be completed in 1997.*

ONDERTEKENING  
GGC-CONTRACT MET  
DE LANDBOUW-  
UNIVERSITEIT  
WAGENINGEN



THE SIGNING OF THE  
GGC-CONTRACT WITH  
THE AGRICULTURAL  
UNIVERSITY  
WAGENINGEN

Op 4 oktober jl. werden tijdens een feestelijke bijeenkomst ten kantore van Pica de 'Richtlijnen voor de beschrijving van Oude Drukken' gepresenteerd.

*During a festive reception in the Pica offices on October 4th, the 'Rules for the Cataloguing of Early Printed Books' were presented.*

### Nederlandse Centrale Catalogus, Interbibliotheecair Leenverkeer en Eindgebruikersdiensten

In 1996 werd een grote inspanning gedaan om een ingrijpend vernieuwd NCC/IBL-systeem te ontwikkelen. Alle software werd opnieuw geschreven en herzien. De nieuwe versie van dit NCC/IBL-systeem, dat Pica samen met de Koninklijke Bibliotheek onderhoudt, integreert de verworvenheden van het RAPDOC-project. Behalve een groot aantal uitbreidingen betreft een van de belangrijkste wijzigingen het verdelingsmechanisme voor het aanvragen van artikelen. De gebruiker krijgt daarbij de mogelijkheid om zelf te bepalen bij welke bibliotheek hij zijn aanvraag plaatst.

Het RAPDOC-project werd op 19 januari met een aantal lezingen in het Museum Boymans-Van Beuningen te Rotterdam feestelijk afgesloten. Een aanmerkelijke versterking van de NCC/IBL-infrastructuur betekent het convenant dat Pica in

### *Netherlands Central Catalogue NCC, Interlibrary Loan IBL and End-user Services*

*In 1996, great effort was made to develop a completely redesigned NCC/IBL-system. All the software was rewritten and revised. The new version of this NCC/IBL system - which is maintained by Pica in co-operation with the Royal Library - integrates the achievements of the RAPDOC-project. Beside a lot of additional functionality, the most important alteration was made in the distributing mechanism for the requests of articles. There, the user himself gets the possibility to determine to which library he wants to send his request.*

*The RAPDOC-project was concluded with a festive meeting on January 19th in the Boymans-Van Beuningen Museum in Rotterdam, during which a number of papers were presented.*

*The covenant that Pica concluded in December with the Technical University Delft and the Agricultural University Wageningen as a result of the project 'National*

S. KOOPMAN  
OVERHANDIGT HET  
RAPDOC-  
EINDRAPPORT AAN M.  
KOORNSTRA (SURF)



S. KOOPMAN PRESENTS  
M. KOORNSTRA  
(SURF) WITH THE  
FINAL REPORT OF  
RAPDOC

december afsloot als resultaat van het project "Landelijke dekking van de NCC" van de Stuurgroep IWI met de Technische Universiteit Delft en de Landbouwuniversiteit Wageningen. Op 9 december tekenden alle betrokken partijen, waaronder ook de Koninklijke Bibliotheek, convenanten om de monografietitels van de genoemde universiteiten en de Technische Universiteit Eindhoven (via Delft) in het NCC te integreren. Daardoor zullen deze titels ook via het NCC kunnen

*Coverage of the NCC' of the IWI Steering Group means a considerable reinforcement of the NCC/IBL-infrastructure. On December 9th, all parties concerned, among which also the Royal Library, concluded covenants to the effect that the monograph titles of the said universities including the Technical University Eindhoven (through Delft) would be integrated into the NCC. Thus, these titles can be found within the NCC and, through the NCC, will become available for interlibrary loan.*

worden opgezocht en langs deze weg beschikbaar komen voor het interbibliothecair leenverkeer. Opname van alle grote wetenschappelijke collecties in Nederland in de NCC betekent dan ook een aanzienlijke verbetering van de dienstverlening aan eindgebruikers.

### Eindgebruikersdiensten

Medio 1996 waren alle 12.500 titels van periodieken die worden opgenomen in het Online Contents-bestand van een code Nederlandse Basisclassificatie voorzien. Vervolgens is een onderverdeling in vakgebieden gemaakt die als vakbestanden naast het hoofdbestand beschikbaar worden gesteld.

*The fact that the NCC database now contains all the large scientific collections within the Netherlands also means a considerable improvement of the services to end-users.*

### End-user services

*By the middle of 1996, a Dutch Basic Classification code had been added to all 12,500 periodicals' titles in the Online Contents database. Subsequently, subdivision according to discipline was made. These subject-oriented databases are available alongside the main OLC database.*

Vakbestand	aantal titels   number of titles	Subject
OLC Algemeen	470	OLC General
OLC Bio-medische wetenschappen	3.850	OLC Bio-medical sciences
OLC Economie / Management	980	OLC Economy and Management
OLC Exacte wetenschappen	1.780	OLC Exact Sciences
OLC Humaniora	1.410	OLC Humanities
OLC Rechten	670	OLC Law
OLC Sociale wetenschappen	1.100	OLC Social Sciences
OLC Toegepaste wetenschappen	2.540	OLC Applied Sciences

Aantal gelijktijdig aangesloten IBW's	730	Number of IBWs connected simultaneously
Aantal Pica-transacties per dag in Nederland	375.000	Number of Pica transactions daily in The Netherlands

Beschikbaarheid van het systeem: 7 x 24 uur minus 2 uur wekelijks voor onderhoud. Daadwerkelijke beschikbaarheid gem. van 166 uur is 99,7%.

*Availability of the system: 7 x 24 hours minus 2 hours weekly for maintenance. Actual availability on an average of 166 hours is 99.7%*

## Aantal verwerkte publicaties in het GGC

## Number of publications processed in the GGC

	1988	1994	1995	1996	
exemplaren	940.435	1.547.708	1.503.580	1.605.641	<i>copies</i>
publicaties	1.103.228	1.367.427	1.258.989	1.322.975	<i>publications</i>
verrichte zoekacties	5.267.365	7.800.271	9.322.791	10.355.884	<i>searches</i>

## Zoekacties en leenaanvragen NCC/IBL (incl. RAPDOC)

## Searches and requests NCC/IBL (including RAPDOC)

	1993	1994	1995	1996	
<b>Periodieken</b>					<i>Periodicals</i>
ingediende aanvragen	334.000	349.958	352.075	366.142	<i>requests</i>
positief	311.500	322.331	330.375	339.909	<i>positive</i>
ingediend / positief	93.3 %	92.6 %	94 %	94 %	<i>requests/positive</i>
<b>Monografieën</b>					<i>Monographs</i>
ingediende aanvragen	112.200	124.940	141.198	147.583	<i>requests</i>
positief	93.300	104.042	116.511	121.430	<i>positive</i>
ingediend / positief	83.2 %	83.3 %	83 %	82.3 %	<i>requests/positive</i>
<b>Vrije aanvragen*</b>					<i>'Free' requests*</i>
ingediend	10.000	11.655	11.810	8.335	<i>entered</i>
positief	-	3.700	10.314	3.285	<i>positive</i>
ingediend / positief	-	37 %	87 %	39.4 %	<i>'free' requests*/positive</i>

\*) VRIJE AANVRAGEN BETREFFEN BOEKEN UITGEGEVEN VÓÓR 1976 WELKE NIET GEVONDEN WERDEN IN DE NCC.

\*) 'FREE' REQUESTS CONCERN BOOKS PUBLISHED BEFORE 1976 THAT WERE NOT FOUND IN THE NCC-DATABASE.

## Database RLG

	1994	1995	1996	
aantal zoekacties	7.968	15.118	15.768	<i>number of searches</i>



## De 'Top 3' van GGC wetenschappelijke bibliotheken

*The 'Top 3' of GGC research libraries*

		publicaties <i>publications</i>	exemplaren <i>copies</i>
1996	UB Leiden   <i>University Library Leiden</i>	150.412	172.163
	UB Amsterdam   <i>University Library Amsterdam</i>	129.653	183.419
	KB   <i>Royal Library</i>	94.443	115.676
1995	UB Leiden   <i>University Library Leiden</i>	137.544	158.943
	UB Groningen   <i>University Library Groningen</i>	85.749	112.852
	UB Amsterdam   <i>University Library Amsterdam</i>	81.901	119.890
1994	UB Amsterdam   <i>University Library Amsterdam</i>	126.080	128.357
	UB Leiden   <i>University Library Leiden</i>	122.572	143.151
	UB Groningen   <i>University Library Groningen</i>	103.595	133.445

## De 'Top 3' van GGC WSF-bibliotheken

*The 'Top 3' of GGC libraries with a Regional Support*

		publicaties <i>publications</i>	exemplaren <i>copies</i>
1996	Gemeentebibliotheek Rotterdam   <i>Municipal Library Rotterdam</i>	31.987	36.998
	Zeeuwse bibliotheek Middelburg   <i>Provincial Library Zeeland, Middelburg</i>	23.110	23.144
	Dienst Openbare bibliotheek Den Haag   <i>Public Library The Hague</i>	21.236	21.828
1995	Gemeentebibliotheek Rotterdam   <i>Municipal Library Rotterdam</i>	36.833	34.010
	Stadsbibliotheek Deventer   <i>City and Athenaeum Library Deventer</i>	30.943	40.633
	Dienst Openbare bibliotheek Den Haag   <i>Public Library The Hague</i>	26.851	27.257
1994	Gemeentebibliotheek Rotterdam   <i>Municipal Library Rotterdam</i>	32.707	34.010
	Dienst Openbare bibliotheek Den Haag   <i>Public Library The Hague</i>	30.943	29.646
	Stadsbibliotheek Deventer   <i>City and Athenaeum Library Deventer</i>	26.561	28.896

Raadpleging van de Nederlandse Centrale Catalogus door eindgebruikers en van de aantallen direct ingediende leen/kopie-aanvragen

*Use of the Netherlands Central Catalogue by end-users and the number of directly entered loan/copy requests*

	1994	1995	1996	
zoekacties	219.850	769.832	1.301.010	<i>Searches</i>
presentaties	659.550	2.177.589	3.694.143	<i>Presentations</i>
aanvragen	4.074	14.798	29.711	<i>Requests</i>

Aantallen zoekacties, presentaties, aanvragen Online Contents

*Number of searches, presentations, requests Online Contents*

	1994	1995	1996	
zoekacties	299.478	705.475	979.075	<i>Searches</i>
presentaties	1.028.583	2.874.450	4.148.221	<i>Presentations</i>
aanvragen	20.959	24.333	26.717	<i>Requests</i>

## OBN

Het Open Bibliotheek Netwerk (OBN) stelt de gebruikers van bibliotheken (eindgebruikers) in staat om naast de catalogus van de eigen instelling ook in bibliotheekcatalogi elders te kijken. Per 1 juli 1996 werd het OBN/2-project, gesubsidieerd door de Stichting SURF, afgesloten. Hiermee is OBN verder uitgebreid met nieuwe functies zoals uitbreiding van het aantal bestanden waarin gezocht kan worden, een directe koppeling tussen de bestanden en een (interbibliothecaire) aanvraagfunctie, toegang op basis van Z39.50, TCP/IP en WWW en uitbreiding van voorzieningen ten behoeve van het beheer van OBN en het verkrijgen van managementinformatie.

In combinatie met de vernieuwde menu-interface OpenCAT is de presentatie van OBN verbeterd: er zijn meer menu-ingangen gekomen en het is mogelijk bestanden te groeperen naar vakgebied of naar bibliotheekcatalogi in de eigen regio. In het najaar kwam OBN via Internet beschikbaar voor gebruikers

## *OPEN LIBRARY NETWORK OBN*

*The Open Library Network OBN enables library users (end-users) to search beside the catalogue of their 'own' library also the catalogues of other libraries. As of July 1st 1996, the OBN/2-project, co-financed by the SURF Foundation, was terminated. As a result, new functionality has been added to the OBN such as a larger number available databases, a direct connection between the databases and a (interlibrary) request function, access based on Z39.50, TCP/IP and WWW and more facilities for the management of OBN and for the retrieval of management information. In combination with the renewed menu-interface OpenCAT, OBN's presentation was improved: there are more databases on the menu and it is possible to group the databases, for example according to subject or library catalogues in the own region. In the fall of 1996, the OBN became accessible through the Internet for users who have a user-number and password. (<http://www.pica.nl>) The number of databases accessible through OBN increased strongly and it contained by the*

die in het bezit van een gebruikersnummer en wachtwoord zijn (<http://www.pica.nl/obn>).

Het aantal bestanden dat via OBN toegankelijk werd breidde zich sterk uit en omvatte eind 1996 naast de lokale en regionale catalogi en Pica's eindgebruikersbestanden NCC+ en OLC: de meeste ORS-bestanden, de krantenbank en de bestanden van AHN. Een bijzondere lokale catalogus die beschikbaar kwam via de OPC van de UB Groningen is die van de Stichting Kinderboek Cultuurbezit te Winsum.

*end of 1996, beside local and regional catalogues and Pica's End-user databases, NCC+ and OLC: most of Pica's Online Retrieval databases, a database containing full text articles from the two Dutch daily newspapers Het Parool and Trouw (De Krantenbank) and the databases in the Abstracts Host Netherlands. A special local catalogue that became available, is the catalogue of the Stichting Kinderboek Cultuurbezit in Winsum. It is accessible through the OPAC of Groningen University.*

OBN 1996, ALFABETISCH  
MENU

The screenshot shows the Pica Open Bibliotheek Netwerk website. At the top, the Pica logo is on the left, and the text 'Open Bibliotheek Netwerk' and 'Alfabetisch' is on the right. Below this is a navigation bar with letters A through Z. Underneath, the text 'Kies een gegevensbestand:' is followed by a list of database names, each preceded by a small icon. The list includes: AdamNet, AVM - Audiovisuele Materialen, BNLT : Bibliografie Nederlandse Taal en Literatuurwetenschap, Boek en Jeugd valdliteratuur, CEN : Catalogus Epistularum Neerlandicarum, Centraal bestand kinderboeken, Data Juridica, Ei TechIndex, EMBASE, FRANCIS, GLIN : Grijze Literatuur In Nederland, HinT : Historie in Titels, HotNet, ISTC : Ineunable Short Title Catalogue, NBLC - Vakbibliotheek, NCC : Nederlandse Centrale Catalogus, NESTOR : Netherlands Educational and Scientific Titles Online Retrieval, NoordNet, Online Contents, Online Contents Bio-medische wetenschappen, Online Contents Economie / Management, Online Contents Exacte wetenschappen, Online Contents Humaniora, Online Contents Rechten / Bestuurskunde / Politiek, Online Contents Sociale wetenschappen, Online Contents Toegepaste wetenschappen, Online Contents Nederlandstalige Tijdschriften, Parool, PASCAL, STCN : Short-Title Catalogue Netherlands, SWIDOC / SWL : Sociaal Wetenschappelijke Informatie- en Documentatie Centrum, TACO Actueel, Trouw, WebCAT : WebDOC entalogs, and DesselNet. At the bottom, there is a small icon and the text 'In uw browser eerder dan Netscape 3.0 of Explorer 3.0? Klik op deze knop: voordat u een gegevensbestand selecteert.'

OBN 1996, ALPHABETICAL  
MENU

#### ABSTRACTS HOST NETHERLANDS

In samenwerking met SURF en SURFdiensten is Pica met de AHN-dienstverlening gestart. Via deze dienst worden grote Nederlandse en buitenlandse bibliografische bestanden via de Pica/SURFnet-infrastructuur beschikbaar gesteld aan gebruikers van universiteiten en hogescholen in Nederland. Vanaf 1996 kunnen 5 grote bestanden via kanalen door eindgebruikers kunnen worden geraadpleegd, te weten: EMBase (Excerpta Medica van Elsevier Science), Data Juridica (Kluwer Rechtswetenschappen), Ei TechIndex (Engineering Information Inc.), Pascal en Francis (beide van het Institut de l'Information Scientifique et Technique (INIST)). Van gevonden publicaties kan worden nagegaan of ze in de collectie van de eigen instelling aanwezig zijn. Is dat niet het geval dan kan direct een aanvraag worden ingediend voor levering door een andere bibliotheek. Daartoe moet de bibliotheek zijn aangesloten op de Nederlandse Centrale Catalogus - NCC.

#### KRANTENBANK

Vanaf 1996 was het voor alle universitaire, hogeschool- en openbare bibliotheken mogelijk een aansluiting te krijgen voor toegang tot de fulltext krantenartikelen van Het Parool en Trouw. Vanaf het najaar was het bovendien mogelijk de bestanden via OBN-menu te raadplegen. Het Parool en Trouw zijn een dag na publicatie volledig online beschikbaar. De artikelen worden door de uitgever (de Perscombinatie) voorzien van trefwoorden en andere ontsluitingsgegevens, waarbij het per dag om 300 artikelen gaat. Het bestand beslaat de kranten vanaf 1994. Het is mogelijk de artikelen naar een e-mail adres te downloaden of om ze meteen te printen.

#### REGIONALE SAMENWERKING

In Overijssel zijn voorbereidingen getroffen om de regionale catalogus IJsselnet uit te breiden met het bestand van de Hogeschool Windesheim. Deze

#### ABSTRACTS HOST NETHERLANDS

*In co-operation with SURF and SURFdiensten, Pica started the AHN-service. Through the Pica/SURFnet infrastructure, this service provides access to large Dutch and foreign databases to users within universities and institutions for higher education in the Netherlands. As of 1996, 5 large databases can be searched by end-users through channels: EMBase (Excerpta Medica of Elsevier Science), Data Juridica (Kluwer Rechtswetenschappen), Ei TechIndex (Engineering Information Inc.), Pascal and Francis (both of the Institut de l'Information Scientifique et Technique - INIST). It is possible to check for each publication in AHN whether it is available from the collection of the 'own' institution. If that is not the case, a request can be entered for delivery by another library on condition that the delivering library participates in the Netherlands Central Catalogue - NCC.*

#### KRANTENBANK

*Starting in 1996, all university and public libraries and libraries of institutions for higher education could obtain access to the full text articles from the two Dutch daily newspapers, Het Parool and Trouw. Besides, as mentioned above, it became possible in the autumn of 1996 to gain access to these databases through the OBN-menu. One day after publication of the papers, Het Parool and Trouw are fully available online. The publisher (de Perscombinatie) adds subject headings and other cataloguing information to the articles. This is done daily for approximately 300 articles. The database was started in 1994. It is possible to download the articles directly to an e-mail address or to print them directly.*

#### REGIONAL CO-OPERATION

*In the province Overijssel, preparations were made to include the catalogue of the Hogeschool Windesheim into the IJsselnet. This polytechnic decided to participate in the GGC in 1996. Beside the catalogue of the Hogeschool Windesheim, IJsselnet contains the catalogues of the City and Athenaeum Library Deventer/Rijkshogeschool*

Hogeschool besloot in 1996 deel te gaan nemen aan het GGC. Naast de catalogus van Windesheim bevat IJsselnet de catalogi van de Athenaeumbibliotheek Deventer/ Rijkshogeschool IJsseland, de Bibliotheek van de Provincie Overijssel en de Overijsselse Bibliotheek Dienst (OBD).

Sinds juni 1996 is er een nieuwe regionale catalogus beschikbaar die NoordNet wordt genoemd. Het gaat om de catalogi van vijf bibliotheken in Groningen en Friesland, te weten in Groningen de Rijksuniversiteit, de Hanzehogeschool, de Openbare bibliotheek en de PBC en in Leeuwarden de Provinciale Bibliotheek Friesland. Het totale bezit van de vijf bibliotheken omvat rond de drie miljoen titels.

NoordNet is de vierde regionale catalogus die binnen de NCC gerealiseerd is. De drie andere zijn het hierboven genoemde IJsselnet, HofNet (Den Haag) en AdamNet (Amsterdam).

Een regionale catalogus voor de regio Rotterdam, RDAMnet, werd voorbereid. Hierin wordt het bezit van de bibliotheken van de Erasmusuniversiteit, de Hogeschool voor Economische Studies HES, het Maritiem Museum en de Gemeentebibliotheek opgenomen.

#### ONLINE RETRIEVAL SYSTEEM (ORS)

Via ORS worden bestanden van verschillende databankleveranciers beschikbaar gesteld. De volgende nieuwe bestanden kwamen beschikbaar:

- 2 bestanden van het NBLC, genaamd 'Boek en Jeugd' en 'Centraal Bestand Kinderboeken'. Deze bevatten beschrijvingen van kinderboeken en vakliteratuur over kinderboeken.
- de Catalogus van het Audiovisueel Archief van de Stichting Film en Wetenschap
- het bestand 'Historie in Titels' (HinT) van de Letterenfaculteit van de Universiteit van Amsterdam met bibliografische gegevens over de moderne Europese geschiedenis.

*IJsseland, the library of the Provincial Library Overijssel Zwolle and of the Overijssel Library Service in Nijverdal. Since 1996, the new regional catalogue NoordNet is available. NoordNet contains the catalogues of 5 libraries in the provinces Groningen en Friesland: the University Groningen, the Hanzehogeschool, the Public Library and the Provincial Library Centre in Groningen, and the Provincial Library in Leeuwarden, Friesland. The joint collection of these 5 libraries contains approximately 3 million titles.*

*NoordNet is the fourth regional catalogue realized within the NCC. The three others are the above IJsselnet, HofNet in The Hague and AdamNet in Amsterdam.*

*The regional catalogue for the Rotterdam region, RDAMnet, is being prepared. This catalogue will contain the collections of the libraries of the Erasmus University, the School for Economic Studies HES, the Naval Museum Prins Hendrik and the Municipal Library Rotterdam.*

#### ONLINE RETRIEVAL SYSTEM ORS

*The ORS contains specialist databases. The following new databases became available:*

- *2 databases of the NBLC: Literature on Books and Youth and the Central Database of Children's Books. These databases contain references to children's books and professional literature on children's books.*
- *The Catalogue of the Audiovisual Archive of the Film and Sciences Foundation*
- *The database 'History in Titles' (HinT) of the Humanities Department of the University of Amsterdam containing bibliographic data on modern European history*

*Moreover, most of the ORS-databases became accessible in OBN.*

De meeste ORS-bestanden kwamen bovendien beschikbaar via OBN.

### **Lokaal Bibliotheek Systeem (LBS)**

In de loop van 1996 is bij een groot aantal LBS-bibliotheeken de nieuwe gebruikersinterface OpenCAT geïnstalleerd (zie kader over Pica's interfaces).

In 1996 kwam GOO in OPC beschikbaar en werden er voorbereidingen voor implementaties bij de diverse lokaties getroffen. Hiermee worden de resultaten van de onderwerpsontsluitingsgegevens die sinds 1990 in het GGC zijn ingevoerd in het kader van Gemeenschappelijke Onderwerpsontsluiting (GOO) in de lokale OPC's zichtbaar.

De LBS-dienstverlening werd uitgebreid met een nieuwe ondersteunende dienst, Remote Systems Management genaamd. Pica ondersteunt daarbij de automatiseringsafdeling van de LBS-instelling bij het technische LBS-beheer. Dit beheer vereist specifieke kennis van het LBS en het onderliggende besturingsstelsel die bij de betreffende instelling niet altijd aanwezig is. Ook bij ziekte van de lokale systeembeheerder kan Remote Systems Management een oplossing zijn. On-site assistentie behoort daarbij tot de mogelijkheden. In 1996 maakte een instelling gebruik van deze dienstverlening.

Pica verwierf in 1996 een meerderheidsbelang in het Britse Automated Library Systems Ltd. ALS ontwikkelt lokale bibliotheeksystemen voor voornamelijk de openbare bibliotheekmarkt en heeft behalve in Engeland vestigingen in Nederland, Duitsland en Frankrijk. Door het bundelen van de expertise is de verwachting dat een efficiencyverbetering in het ontwikkelen van een gezamenlijk LBS kan worden bereikt en tevens dat de positie van zowel Pica als ALS op de Europese markt versterkt zal worden.

### **Local Library System LBS**

*During 1996, the new user interface OpenCAT was installed in a number of LBS-libraries (see box on Pica's interfaces).*

*In 1996, the Shared Subject Indexing GOO became available within Pica's OPAC-system and implementation on various locations was prepared. Thus, it will be possible to show the results of the shared subject heading in the GGC since 1990 in the local OPACs.*

*A new module for support purposes was added to the existing modules of the LBS, called Remote Systems Management. Through this module, Pica gives support to the automation department of LBS-institutions in the technical management of the LBS-system. The technical management requires specific knowledge of the LBS-system and the operating system it is based on. Such knowledge is not always available within the institution concerned. Moreover, in case of illness of the local systems manager, Remote Systems Management may well prove to be a solution. On-site assistance is included in the service. In 1996, one institution made use of this service.*

*In 1996, Pica acquired a majority share in the British company Automated Library Systems Ltd. ALS develops local library systems for mainly public libraries and it has, outside England, branches in the Netherlands, Germany and France. It is expected that by joining the expertise of ALS and Pica, greater efficiency in the development of LBS can be achieved. Moreover, the position of Pica and ALS on the European market will be reinforced.*

*In 1996, the Hanzehogeschool in Groningen opted for Pica's LBS. As a result, the six different library systems that operated separately due to mergers of various institutions, step-by-step will be replaced by one system. After conversion, a large number of databases will be added to the GGC.*

*In Germany LBS was installed within 6 institutions.*

De Hanzehogeschool in Groningen koos in 1996 voor Pica's LBS. Zes verschillende systemen, die als gevolg van fusies afzonderlijk van elkaar functioneerden zullen daarbij stapsgewijs worden vervangen door één systeem. Een groot aantal bestanden zal via conversie worden ingelezen in het GGC.

In Duitsland werd LBS bij 6 instellingen geïnstalleerd.

### **Documentatie**

In 1996 werd een begin gemaakt met het elektronisch beschikbaar stellen van handleidingen.

### **Technische aspecten van de Pica-dienstverlening**

In het voorjaar van 1996 vond de grootste netwerkverhuizing in Pica's geschiedenis plaats. De laatste fysieke X.25 verbindingen met SURFnet werden verbroken en alle systemen werden geconverteerd om connectiviteit met het nieuwe Unisource Business Network te realiseren. Tevens werd er medio 1996 een tweede IP-verbinding volledig operationeel, waardoor de capaciteit uitgebreid werd en een back-up voorziening gerealiseerd.

### **Documentation**

*In 1996, a start was made with the production of electronically available documentation, such as manuals and rules.*

### **Technical aspects of Pica's services**

*In the spring of 1996, the biggest network move in Pica's history took place. The last physical X.25 connections with SURFnet were cut and all systems were converted in order to achieve connectivity with the new Unisource Business Network. Also, in the middle of 1996, a second IP connection became operational, which meant an extension of the capacity and the realization of a back up facility.*

### **Vernieuwing Pica interfaces**

In 1996 kwamen drie nieuwe interfaces beschikbaar die een nieuwe generatie zoeksoftware betekenen. OpenCAT vervangt de OPC3 als menu-interface, is platform-onafhankelijk en verschaft een geïntegreerde toegang tot zowel lokale als centrale bestanden. Omdat OpenCAT het internationaal geaccepteerde Z39.50 protocol ondersteunt kunnen ook externe bestanden via OpenCAT geraadpleegd worden. Bovendien biedt OpenCAT de gebruiker meer mogelijkheden om gegevens uit de lokale en centrale bestanden te printen en te downloaden naar een e-mail adres. Een belangrijke vernieuwing in OpenCAT is de mogelijkheid om op afstand leen- en IBL-aanvragen in te dienen. Gebruikers van bibliotheken die deel uitmaken van het

### **Redesign Pica interfaces**

*In 1996, three new interfaces became operational, announcing a new generation of search software. OpenCAT replaces the OPC3 as menu-interface. It is platform independent and provides integrated access to both local and central databases. As OpenCAT supports the internationally accepted Z39.50 protocol, it is also possible to search external databases through OpenCAT. Besides, OpenCAT offers users more facilities to print information from local and central databases and to download information to an e-mail address. An important novelty in OpenCAT is the remote entering of loan- and IBL-requests. Users of libraries that participate in the Open Library Network can now place such a request directly in the catalogue of another library.*



Open Bibliotheek Netwerk kunnen zo'n aanvraag direct plaatsen in de catalogus van een andere bibliotheek.

De WebOPC maakt WWW-toegang met behulp van een standaard Web-browser (bv. Netscape) tot catalogi en bestanden mogelijk. WebOPC fungeert dan als gateway naar deze bestanden. In 1996 konden centrale bestanden als de Nederlandse Centrale Catalogus en Online Contents, alsook niet-Pica (Z39.50)-bestanden (AHN) op deze wijze worden geraadpleegd en er werd gewerkt aan aanzienlijke uitbreiding en verbetering van deze module. In de loop van 1997 zal het mogelijk zijn ook lokale bibliotheekcatalogi via WebOPC te benaderen.

WinIBW is de grafische versie van het pc-softwarepakket IBW, het Pica werkstation voor bibliotheekmedewerkers en draait onder Windows. WinIBW werd in 1996 opgeleverd en biedt vernieuwingen als ondersteuning van de WWW HTML standaard, het openhouden van verschillende zoek- en bewerkingssessies en correcte presentatie van diacrieten (ook bij catalogiseren). WinIBW werkt met TCP/IP verbindingen en is daardoor uitermate geschikt voor gebruik in een Internet/WWW-omgeving.

*The WebOPC takes care of WWW access with the use of a standard Web-browser (e.g. Netscape) to catalogues and databases. In that case, WebOPC functions as a gateway to these databases. In 1996, the central Pica-databases such as the Netherlands Central Catalogue and Online Contents, as well as the non-Pica (Z39.50)-databases (AHN) could be searched in this way. Moreover, an effort was made to expand and improve this module considerably. During 1997, it will also become possible to search the local library catalogues through WebOPC.*

*WinIBW is the graphic version of the PC-software package IBW, the Pica workstation for library staff. It operates under Windows. WinIBW became operational in 1996. It offers new features such as support of the WWW's HTML-standard, the possibility to keep open several search and edit sessions at the same time and a correct presentation of the diacritics (also during cataloguing). WinIBW operates with TCP/IP-connections and therefore is extremely useful in an Internet/WWW-environment.*



## EINDGEBRUIKERSPROJECTEN

### WebDOC

Het doel van WebDOC is om fulltext elektronische bestanden van uitgevers en universiteiten via WWW voor eindgebruikers te ontsluiten. De toegang tot deze bestanden geschiedt via de centrale WebCAT-server van Pica. WebCAT bevat de bibliografische gegevens van de documenten die fulltext bij universiteiten of commerciële uitgevers beschikbaar zijn. Aan deze gegevens zijn samenvattingen (abstracts) toegevoegd en hyperlinks naar de fulltext documenten aangebracht. Na de eerste fase, welke in 1995 was gestart, werd WebDOC per 1 februari operationeel als experimentele dienst. Er werd een nieuwe versie van WebCAT gemaakt met een nieuwe interface voor eindgebruikers. Via de WebDOC-catalogus kunnen documenten die zonder kosten door de eindgebruiker kunnen worden bekeken (ofwel omdat ze gratis beschikbaar zijn, ofwel omdat de instelling waartoe de eindgebruiker hoort een licentieregeling met de uitgever heeft getroffen) worden opgehaald. Voor publicaties waarvoor betaald moet worden en waar de bibliotheek geen licentie voor heeft kan door de gebruiker zelf worden afgerekend met behulp van het IBL-account. Hierdoor is de toegang tot deze elektronische documenten eenvoudiger geworden.

In oktober werd er een overeenkomst getekend met Academic Press (San Diego, CA) in de VS voor deelname aan het WebDOC-project. Dit betekent dat de gebruikers van de deelnemende bibliotheken toegang krijgen tot zo'n 175 elektronische tijdschriften. Pica is daarmee de eerste organisatie op het Europese continent dat deze tijdschriften beschikbaar kan stellen. Tevens betekent deelname van Academic Press een belangrijke uitbreiding van de kerncollectie van documenten binnen de elektronische bibliotheek die WebDOC creëert. Academic Press is na Wolters Kluwer Academic Publishers de tweede uitgever van elektronische tijdschriften die toegang tot zijn

## END-USER PROJECTS

### WebDOC

*The aim of WebDOC is to provide end-users with access to full text electronic databases, produced by publishers and universities. These databases can be accessed through the central Pica WebCAT-server. WebCAT contains the bibliographic information of the documents that are retrievable in full text from universities or commercial publishers. To this bibliographic information, abstracts are added as well as hyperlinks to the full text documents. After the first phase, which was started in 1995, WebDOC became an operational, experimental service on February 1st 1996. A new version of WebCAT was produced with a new interface for end-users.*

*Through the WebDOC-catalogue, the 'free' documents - either because they are available free of charge, or because the end-user's institution has signed a licence agreement with the publisher of the document - can be retrieved by the end-user. For the retrieval of publications that are not available free of charge or for which the library has not signed a licence agreement, the user himself can pay if he has an IBL-account. This has simplified the access to these electronic documents.*

*In October, Academic Press (San Diego, Ca) in the United States signed an agreement for participation in the WebDOC-project. This means that users within the participating libraries obtain access to approximately 175 electronic periodicals. This makes Pica the first organization on the European continent to be able to present these periodicals to its users. Besides, participation of Academic Press means an important addition to the core collection of documents in the electronic library that WebDOC creates. After Wolters Kluwer, Academic Press is the second publisher of electronic periodicals to give access to its publications to the participants in the WebDOC-consortium.*

*Preparatory talks were held on participation in WebDOC with a number of other publishers, among which Elsevier, Blackwell Science, Springer Verlag and with document delivering organizations such as EBSCO.*

publicaties geeft aan deelnemers van het WebDOC-consortium.

Met diverse andere uitgevers, waaronder Elsevier, Blackwell Science, Springer Verlag en document-leveranciers als EBSCO werden besprekingen gevoerd voor deelname aan WebDOC. Omdat het WebDOC-concept nog in ontwikkeling is en ook voor uitgevers het elektronisch publiceren nog een kersverse activiteit vormt, duren deze besprekingen langer dan was verwacht.

Naast elektronische documenten van uitgevers is in lokale WebDOC-projecten een zeer gevarieerde verzameling van elektronische documenten van de deelnemende instellingen zelf beschikbaar gemaakt, binnen Nederland onder meer met financiële steun van de Stuurgroep IWI.

Twee bibliotheken besloten deel te gaan nemen aan WebDOC waardoor het totaal aan deelnemende bibliotheken in Nederland en Duitsland op 15 kwam. Het aantal deelnemers aan WebDOC via the Research Libraries Group (RLG, Mountain View, USA) bedroeg 12. Pica sloot in 1995 een strategische alliantie tot samenwerking met deze Amerikaanse zusterorganisatie. De collecties van deze bibliotheken zullen naar verwachting vanaf begin 1997 via WebCAT ook voor Nederlandse bibliotheken toegankelijk zijn.

*Because the WebDOC-concept is still being developed and also because for publishers electronic publishing is a brand new activity, these talks take longer than was expected.*

*Beside the electronic documents contributed by publishers, a varied collection of electronic documents of the participating institutions has become available in local WebDOC-projects; within the Netherlands among other things with the financial support of the IWI Steering Group.*

*Two libraries decided to participate in WebDOC, which brings the total number of participating libraries in the Netherlands and Germany to 15. The number of participants to WebDOC through the Research Libraries Group (RLG, Mountain View, USA) was 12. In 1995, Pica had formed a strategic alliance for cooperation with this American sister organization. The collections of these RLG libraries are expected to be accessible through WebCAT for the Dutch libraries as from the beginning of 1997.*

Voorbeelden van elektronische documenten beschikbaar gemaakt door de deelnemende instellingen zelf:

- UNIVERSITEIT VAN GRONINGEN  
Proefschriften, oraties, redes en andere universitaire publicaties; economische research papers; elektronische documentatie van het Documentatiecentrum Nederlandse Politieke Partijen

*Examples of electronic documents made available by the participating institutions:*

- UNIVERSITY GRONINGEN  
*Theses, (inaugural) lectures and other university publications; economic research papers; electronic documentation of the Documentation Centre for the Dutch Political Parties*

- UNIVERSITEIT NIJMEGEN  
Knipsels uit het Katholiek Documentatie Centrum over 1000 katholiek kopstukken; BCNI, Bibliotheca Catholica Neerlandica Impressa, de bibliografie van Katholieke werken uit de periode 1500-1727
- UNIVERSITEIT VAN AMSTERDAM  
De gedigitaliseerde 17e eeuwse collectie van de Amsterdamse drukker Menasseh Ben Israel
- ERASMUS UNIVERSITEIT, UNIVERSITEIT TILBURG EN MAASTRICHT  
Economische research papers
- UNIVERSITEIT HAMBURG  
Publicaties op het gebied van chemie, economie, informatiewetenschap, natuurkunde, sportwetenschap, Japanologie en interne universitaire documenten
- UNIVERSITEIT OLDENBURG  
Monografieën, proefschriften en seriewerken van de universiteitsdrukkerij (BIS-Verlag) op het gebied van bèta-wetenschappen, sociale wetenschappen en de humaniora
- UNIVERSITEIT GÖTTINGEN  
Wiskundige tijdschriften van de European Mathematical Information Service (EMIS) door de European Mathematical Society (EMS).
- *UNIVERSITY NIJMEGEN*  
*Cuttings from the Catholic Documentation Centre about 1,000 heavyweights; Bibliotheca Catholica Neerlandica Impressa, the bibliography of Roman Catholic documents from the period 1500 - 1727*
- *UNIVERSITY OF AMSTERDAM*  
*The digitalized 17<sup>th</sup> century collection of the printer Menasseh Ben Israel from Amsterdam*
- *ERASMUS UNIVERSITY ROTTERDAM, TILBURG AND MAASTRICHT UNIVERSITIES*  
*Economic research papers*
- *UNIVERSITY HAMBURG*  
*Publication in the field of chemistry, economics, information science, physics, sports science, Japanology and university documents for internal use*
- *UNIVERSITY OLDENBURG*  
*Monographs, theses and serial publications by the university publisher (BIS-Verlag) in the field of the sciences, social sciences and humanities*
- *UNIVERSITY GÖTTINGEN*  
*Periodicals on mathematics published of the European Mathematical Information Service (EMIS) published by the European Mathematical Society (EMS)*

## Lijst deelnemende bibliotheken WebDOC

### NEDERLAND

- Koninklijke Bibliotheek, Den Haag
- UB Groningen
- UB Utrecht
- UB Erasmus University, Rotterdam
- UB Nijmegen
- UB Maastricht
- UB Twente, Enschede
- UB Tilburg
- UB Amsterdam

### DUITSLAND

- UB Hamburg
- UB Göttingen
- UB Oldenburg
- Die Deutsche Bibliothek, Frankfurt
- TIB Hannover
- Bibliothek Gesamthochschule, Kassel

## List of libraries participating in WebDOC

### NETHERLANDS

- Royal Library, The Hague
- University Library Groningen
- University Library Utrecht
- Library Erasmus University Rotterdam
- University Library Nijmegen
- University Library Maastricht
- University Library Twente, Enschede
- University Library Tilburg
- University Library Amsterdam

### GERMANY

- University Library hamburg
- University Library Göttingen
- University Library Oldenburg
- Die Deutsche Bibliothek, Frankfurt
- TIB Hannover
- Library Gesamthochschule, Kassel

De Webserver van Pica werd ingrijpend gewijzigd en de presentatie van WebDOC in dat kader sterk verbeterd. Verder werd er een informatiefolder gemaakt, die door de deelnemende instellingen is verspreid.

Ook voor 1997 werd subsidie bij de Stuurgroep IWI aangevraagd. Een belangrijk aandachtspunt in het projectplan betreft de integratie van de WebDOC-dienst in de Pica-infrastructuur voor eindgebruikersdiensten.

### **Eindgebruikerstoegang via het Web**

In 1996 werd het project 'Eindgebruikerstoegang via het Web', gesubsidieerd door IWI, uitgevoerd. Het doel van dit project was het ontwikkelen van een gebruikersvriendelijke interface voor het raadplegen van via het Web toegankelijke bestanden en voor het bestellen van documenten. Een belangrijk product van

*Pica's web server was completely redesigned and this also improved WebDOC's presentation considerably. Furthermore, an information leaflet was produced and distributed among the participating institutions. For 1997, once more an application for financial support was made with the IWI Steering Group. An important feature in the project plan concerns the integration of the WebDOC-service into the Pica-infrastructure for end-user services.*

### **End-user access through the WWW**

*In 1996, the project 'End-user access through the WWW' was carried out with financial support of the IWI Steering Group. The aim of this project was to develop a user friendly interface for searching databases through the WWW and to enter requests for documents. One important product of this project is the WebOPC (see also: redesign Pica-interfaces). Another aspect of the project*

het project is de WebOPC (zie ook: vernieuwing Pica-interfaces). Een ander aspect van het project betrof de verbetering van onderwerpsgericht zoeken door eindgebruikers. Hoewel het toepassen van op kennis-systemen gebaseerde faciliteiten hiervoor zich naar verwachting nog vele jaren zal voortzetten, werden er concrete stappen gezet. De complete Nederlandse Basisclassificatie kwam online beschikbaar in het NCC, met dezelfde lay-out als de gedrukte versie, maar dan voorzien van hyperlinks.

### **Gebruik(er)sregistratie**

Het project Gebruik(er)sregistratie is een lokaal IWI-project van de Universiteit van Maastricht. Pica schreef in het kader van dit project een rapport over de functionele, technische en organisatorische implicaties met betrekking tot lenersregistratie voor centrale en lokale doeleinden en integratie van centrale en lokale processen.

### **Projectvoorstellen 1997 bij IWI: Chipica en WILL**

Er werd een projectvoorstel ingediend voor de ontwikkeling van een chipkaart die voor bibliotheekdiensten kan worden gebruikt. Met de Stichting Studentenchipkaart werd een intentieverklaring van samenwerking afgesloten. Ook vond afstemming plaats met het Home Office project van SURFnet en de commissie Innovatie Automatisering voor Bestuur en Beheer (IABB) van de Stichting SURF. Pica diende samen met SURFdiensten b.v. een projectvoorstel in om te komen tot landelijke licenties voor wetenschappelijke informatie welke in elektronische vorm beschikbaar is of komt, genaamd WILL (Wetenschappelijke Informatie & Landelijke Licenties).

*concerned the improvement of the search facility on subject headings by end-users. Although it is expected that search facilities based on various classifications will be used for many years to come, the first concrete measures were taken. The complete Netherlands Basic Classification became online available in the NCC in the same lay out as in the printed version, but with hyperlinks.*

### **Registration of use and users**

*This is a local IWI-project of Maastricht University. For this project, Pica wrote a report on the functional, technical and organizational implications of loaner registration for central and local purposes, and on the integration of central and local processes.*

### **Project proposals 1997 for IWI: Chipica and WILL**

*A project plan was proposed for the development of a chip card to be used for library services. With the Dutch organization for the development of students' chip cards (Stichting Studentenchipkaart) a memorandum of understanding to co-operate was signed. Moreover, consultation took place with the 'Home Office Project' of SURFnet and the Commission Innovation Automation for Management and Governing (IABB) of the SURF Foundation.*

*Together with SURFdiensten b.v., Pica presented a proposal, called WILL (Scientific Information and National Licences) to realize national licences for scientific information which is or will be available in electronic form.*

### Pica's geïntegreerde infrastructuur

Een belangrijk uitgangspunt van het technisch concept is het streven naar integratie. In de Pica3-generatie zijn de centrale en lokale systemen geïntegreerd. Hierdoor ervaart de gebruiker de systemen als één transparant geheel, kan in alle systemen op dezelfde manier worden gezocht en kan naadloos van het ene naar het andere systeem worden overgeschakeld.

In 1996 kreeg de integratie bij de eindgebruikersdiensten voor het aanvragen van en de toegang tot documenten verder gestalte. Eindgebruikers die beschikken over een Web-browser op hun werkplek kunnen via OBN een zeer groot aantal bestanden, waaronder NCC, OLC, de WebCAT-database, AHN-bestanden, regionale catalogi en ORS-bestanden doorzoeken naar voor hen relevante documenten. Als hij een document heeft gevonden kan de gebruiker een aanvraag indienen voor levering ervan indien het een papieren document betreft of hij kan het document in het kader van WebDOC direct elektronisch op zijn scherm opvragen wanneer het gevraagde document zich op de document server bevindt.

Als het een papieren document is zal de gebruiker het document ofwel elektronisch ofwel op papier geleverd krijgen, op de werk- of thuisplek en hooguit binnen enkele dagen.

Centraal in het IBL-systeem voor eindgebruikers is het IBL-account met het mechanisme voor beheer van de rechten en licenties. De combinatie van een centrale clearinghouse functionaliteit met de vooruitbetaalde IBL-account zorgt dat de financiële kant geregeld is. De eindgebruiker die niet beschikt over WWW-mogelijkheden op zijn werkplek kan de VT100 menu interface op het OBN gebruiken voor zoeken en aanvragen. Met deze interface is het echter niet mogelijk toegang tot elektronische documenten te verkrijgen of deze aan te vragen.

### *Pica's integrated infrastructure*

*An important principle of Pica's technical concept is the pursuit of integration. Within the Pica3-systems generation the central and local systems are integrated. As a result, the user experiences the systems as one transparent complex; he can search all systems in the same manner and he can switch seamlessly from one system to the other. In 1996, integration of end-user services for access to documents and requesting of documents began to take shape. End-users who dispose of a Web-browser on their desk, can search for documents they need in a large number of databases, among which the NCC, OLC, the WebCAT-database, AHN-databases, regional catalogues and ORS-databases. When a user has found the required document, he can enter a request for delivery if it is a document on paper; when the requested document is found in WebCAT and is available from the document server, the user can retrieve the requested document directly, electronically on his screen. Documents on paper can be delivered either on paper or electronically, at work or at home and within a few days' time at the maximum. The central facility within the IBL-system for end-users is the IBL-account, containing also a mechanism for the management of copyright and licences. The combination of a central clearing-house functionality and the prepaid IBL-account takes care of the financial aspects. The end-user who does not dispose of WWW-facilities at his desk, can use the VT100 menu interface to enter OBN for searching and requesting. However, through this interface it is not possible to gain access to electronic documents nor to enter requests for such documents. Pica's end-user services were expanded further in 1996 as catalogues of libraries and library networks outside the Netherlands also became accessible in OBN. Furthermore, together with the Royal Library, Pica is working on a new version of the IBL-system, in which it will be possible for end-users themselves to determine to which library they want*

In 1996 is de dienstverlening aan eindgebruikers verder uitgebreid doordat ook catalogi van bibliotheken en bibliotheeksamenwerkingsverbanden in het buitenland toegankelijk zijn geworden.

Voorts werkt Pica samen met de KB aan een nieuwe versie van het IBL-systeem, waardoor het mogelijk wordt dat eindgebruikers zelf kunnen bepalen bij welke bibliotheek zij hun aanvraag voor levering van een publicatie zullen plaatsen. Dit zal in 1997 operationeel worden.

*to send their request for a (copy of) a publication. This new IBL-system will become operational in 1997.*

## INTERNATIONALE SAMENWERKING EN PROJECTEN

### Diensten en projecten in Duitsland

GBV: GEMEINSAMER BIBLIOTHEKSVERBUND

Medio 1996 werd het Gemeinsamer Bibliotheksverbund (GBV) formeel opgericht door ondertekening van een overeenkomst door de stadsstaten Bremen en Hamburg en de deelstaten Schleswig-Holstein, Mecklenburg-Vorpommern, Niedersachsen, Sachsen-Anhalt en Thüringen. Reeds in 1995 was het catalogiseersysteem van het Norddeutscher Bibliotheksverbund (NBV) samengevoegd met dat van BRZN (Bibliotheksrechenzentrum) te Göttingen. Hierdoor is een samenwerkingsverband ontstaan dat qua omvang groter is dan het Pica-samenwerkingsverband en dat naar verwachting in enkele jaren het centrale Pica-systeem te Leiden in aantallen transacties, gelijktijdig aangesloten gebruikers en mogelijk ook in omvang van de database, kan overtreffen. Voor GBV was 1996 ook het jaar van Internet en de eindgebruikers. Terwijl de catalogiseeractiviteit slechts in geringe mate toenam, steeg het aantal zoekacties enorm, met name nadat het mogelijk was geworden via Internet, in het bijzonder via WWW, in de centrale catalogus te zoeken.

Op het gebied van interbibliothecair leenverkeer kon het papieren doorslagformulier op vele plaatsen worden vervangen door online bestellingen. In onder andere Braunschweig en Göttingen konden ook eindgebruikers rechtstreeks online bestellingen doen. De overige bibliotheken zullen in 1997 volgen. Om ook internationaal interbibliothecair leenverkeer te realiseren werden er tests gedaan met de software die Pica in het kader van de Neue Hanze Interregio (NHI, zie hieronder) heeft gemaakt. Tevens werd onderzocht welke titels die voorkomen in het Online Contents bestand niet leverbaar zijn binnen het GBV, om ze automatisch te kunnen doorplaatsen. De Nederlandse indeling van OLC-titels op grond van de Nederlandse Basisclassificatie werd overgenomen.

## INTERNATIONAL CO-OPERATION AND PROJECTS

### Services and products in Germany

GEMEINSAMER BIBLIOTHEKSVERBUND GBV

*In the middle of 1996, the Gemeinsamer Bibliotheksverbund GBV was formally founded by the signing of an agreement by the German city-states of Bremen and Hamburg and the federal states of Schleswig-Holstein, Mecklenburg-Vorpommern, Niedersachsen, Sachsen-Anhalt and Thüringen. In 1995 already, the cataloguing systems of the Norddeutscher Bibliotheksverbund (NBV) and of BRZN (Bibliotheksrechenzentrum) in Niedersachsen had been joined. As a result, a network has come into being that is expected to outnumber the central Pica-system in Leiden in a few years with regard to transactions, simultaneously connected users and maybe even the contents of the database.*

*For GBV as well, 1996 was the year of the Internet and the end-users. Whereas cataloguing activities only slightly increased, the number of searches increased enormously, especially after it became possible to search the central catalogue through the Internet, particularly through the WWW.*

*In the field of interlibrary loan, the carbon copy could in many places be substituted by online requests. In Braunschweig and Göttingen amongst others, end-users also could enter their requests directly. The other libraries will follow suit in 1997. In order to realize such a facility also for international interlibrary loan, tests were done with software Pica had developed on behalf of the Neue Hanze Interregio (NHI, see below). Furthermore, research was done concerning titles in the Online Contents database of documents that cannot be delivered by the libraries within GBV, so that requests for these documents can be forwarded automatically. The Dutch subdivision of the OLC-database according to the Netherlands Basic Classification was adopted. The Online Contents database became increasingly popular in 1996 as well as the request facility connected to it.*

*6 LBS-systems were installed, which brought the number*



De Online Contents databank werd in 1996 in toenemende mate gebruikt, evenals de daaraan gekoppelde bestelfaciliteit.

Er werden 6 LBS-systemen geïnstalleerd, waarmee het totaal aantal op 17 kwam. Een aantal LBS-systemen, waaronder de grote systemen van Göttingen en Hannover migreerde naar een UNIX-omgeving.

#### DIE DEUTSCHE BIBLIOTHEK

De PND (Personennamendatei), een thesaurus die in de hele Bondsrepubliek wordt gebruikt en wordt beheerd en onderhouden door Die Deutsche Bibliothek, werd volledig in productie genomen en kon online worden aangevuld door bibliotheken buiten Die Deutsche Bibliothek.

De tijdschriftenadministratie, die door Pica was aangepast, werd in gebruik genomen. De voorbereidingswerkzaamheden voor ingebruikname van het catalogiseersysteem door het Deutsches Musikarchiv te Berlijn werden voortgezet. De activiteiten binnen de Deutsche Bibliothek waren in 1996 verder sterk gericht op de verhuizing naar een nieuw gebouw.

#### HESSEN

1996 was het eerste volledige jaar dat het centrale systeem in Hessen in productie was. Er werden voorbereidingen getroffen om online interbibliotheccair leenverkeer mogelijk te maken en met de collega's uit Göttingen (GBV) werd nauw samengewerkt om te komen tot raadpleging van elkaars centrale Verbundcatalogus. Daarmee zal ook onderling online interbibliotheccair leenverkeer mogelijk worden. Naast de OPC werd bij alle 5 LBS-lokaties de OUS-module geïnstalleerd en die van Acquisitie voorbereid.

#### DBV-OSI

Doel van DBV-OSI is het realiseren van open communicatie tussen documentatie- en bibliotheek-systemen. In 1996 werd de faciliteit om in elkaars database te kunnen zoeken volledig in gebruik

*of LBS-systems in GBV to a total of 17. A number of LBS-systems, among which the large systems in Göttingen and Hannover, migrated to a UNIX-environment.*

#### DIE DEUTSCHE BIBLIOTHEK

*The Personennamendatei (PND), a thesaurus of personal names that is used throughout Germany and which is managed and maintained by Die Deutsche Bibliothek, was taken fully into production and could be supplemented online by libraries from outside Die Deutsche Bibliothek.*

*The subscription registration system that had been adapted by Pica became operational. The preparatory activities for the operationalization of a cataloguing system for the Deutsches Musikarchiv continued.*

*Furthermore, activities within Die Deutsche Bibliothek mainly concentrated on the move to a new building in 1997.*

#### HESSEN

*1996 was the first year the central system in Hessen was fully in production. Preparations were made for online interlibrary loan. There was close co-operation with the colleagues from Göttingen (GBV) in order to facilitate searching in each other's Verbundkatalog. This will also facilitate interlibrary loan between the two networks. Beside the OPAC, the Loan module was installed in all 5 LBS-libraries and installation of the Acquisitions module was prepared.*

#### DBV-OSI

*Aim of DBV-OSI is the realization of open communication between documentary and library systems. In 1996, the facility to search each other's databases was fully operationalized. To this end, the in DBV-OSI developed Z39.50-protocols were fully implemented, in particular by GBV and Die Deutsche Bibliothek. Moreover, development was started of a facility that must make it possible to request documents also from external databases through Z39.50.*

genomen. Daarbij werden de in het kader van DBV-OSI ontwikkelde Z39.50-faciliteiten met name door GBV en Die Deutsche Bibliothek volop in bedrijf genomen. Voorts werd er een ontwikkeling gestart om via Z39.50 ook documenten in externe databases te kunnen bestellen.

#### NIEUWE HANZE INTERREGIO (NHI)

In de Nieuwe Hanze Interregio werken de universiteitsbibliotheken van Bremen, Groningen, Oldenburg, Osnabrück en Twente en de Landesbibliothek Oldenburg samen met als doel een goede infrastructuur voor de wetenschappelijke informatieverzorging en een gemeenschappelijk gebruik van de aanwezige collecties en voorzieningen. Een van de projecten die daarbij wordt uitgevoerd is de verbetering van het interbibliothecair leenverkeer tussen deze bibliotheken en het ontwikkelen van een OBN voor de NHI. Door koppeling van het OBN in Nederland met dat van het Göttinger Bibliotheksverbund in Duitsland kan de dienstverlening belangrijk verbeterd worden.

#### EDILIBE

Het EDILIBE-project, Electronic Data Interchange for Libraries and Booksellers, over het elektronisch versturen van berichten tussen bibliotheken en boekhandels, werd in februari afgesloten.

#### ELITE

Binnen het in 1996 gestarte ELITE-project (Electronic Library Teleservice) werd een haalbaarheidsstudie gedaan naar het ontwikkelen van een geïntegreerde infrastructuur waarmee eindgebruikers van wetenschappelijke instituten op gestandaardiseerde manier aanvragen kunnen indienen voor elektronische documenten. Deelnemers aan het project waren naast Pica bibliotheken uit Frankrijk, Italië en Griekenland alsmede de Duitse uitgever Beilstein en het Franse Télis. Het ELITE-project is een voortzetting van het EDIL-project dat eind 1995 werd afgesloten en waarin

#### *NEUE HANZE INTERREGIO (NHI)*

*Within the NHI, the university libraries of Bremen, Groningen, Oldenburg, Osnabrück and Enschede and the Landesbibliothek Oldenburg co-operate with the aim to create an improved infrastructure for the provision of scientific information and to come to a shared use of the available collections and facilities. One of the projects involved is the improvement of interlibrary loan between these libraries and the development of an Open Library Network for the NHI. By connecting the OBN in the Netherlands to the one of the Göttinger Bibliotheksverbund, services will improve considerably.*

#### *EDILIBE*

*The EDILIBE-project, Electronic Data Interchange for Libraries and Booksellers, for the electronic interchange of messages between libraries and booksellers was completed in February.*

#### *ELITE*

*Within the ELITE-project (Electronic Library Teleservice), that was started in 1996, a study was done on the feasibility of the development of an integrated infrastructure to enable end-users in scientific institutions to enter their requests for electronic documents in a standardized manner. Participants in this project were, beside Pica, libraries from France, Italy and Greece as well as the German publisher Beilstein and the French organization Télis. The ELITE-project is a continuation of the EDIL-project (Electronic Document Interchange between Libraries), that was completed at the end of 1995, in which Pica also participated. In the fall, the first phase of the ELITE-project was completed. Due to organizational problems in France, it was decided not to start the second phase for the time being.*

Pica ook participeerde. In het najaar werd de eerste fase van het ELITE-project afgerond. Vanwege organisatorische problemen in Frankrijk werd besloten vooralsnog niet met de tweede fase te starten.

### ONE

In het kader van het ONE-project (OPAC Network in Europe) kwamen enige bestanden van deelnemende organisaties beschikbaar voor Nederlandse eindgebruikers, te weten het BLDSC monografieënbestand (MAR), de Science Reference Information Service database (SRIS) van de British Library, de centrale catalogus van Noorse wetenschappelijke bibliotheken (BIBSYS) en het bestand met tijdschriftartikelen in Noorse tijdschriften (NORART). Pica biedt in dit project de NCC en Online Contents aan.

In het kader van ONE werd de gebruikte Z39.50-software verbeterd en verder uitgebreid. Afronding van het project wordt voorzien eind 1997.

### MINSTREL

In het MINSTREL-project (Management Information Software Tool- Research in Libraries) wordt software ontwikkeld die bibliotheken op alle management-niveaus relevante en betrouwbare management-informatie moet verschaffen.

Nadat in 1995 samen met de deelnemende bibliotheken de inhoudelijke vereisten waren vastgesteld werden in 1996 de specificaties geschreven. Hierbij is met name aandacht besteed aan een gebruikersvriendelijke front-end, zodat de software ook gebruikt kan worden door iemand zonder technische achtergrond. In december werd het eerste prototype aan de deelnemende bibliotheken gepresenteerd.

De ontwikkelde software zal in 1997 verder worden getest en geëvalueerd.

Voor Nederlandse bibliotheken kan deze software worden ingezet om managementinformatie ten behoeve van het CBS (Centraal Bureau voor de Statistiek) te kunnen verkrijgen.

### ONE

*As a result of the ONE-project (OPAC Network in Europe), several databases of the participating organizations became available to Dutch end-users. For instance: the BLDSC monographs database (MAR), the Science Reference Information Service database (SRIS) of the British Library, the central catalogue of Norwegian scientific libraries (BIBSYS) and a database of Norwegian periodicals' articles (NORART). In this project, Pica offers access to the Netherlands Central Catalogue and Online Contents to the end-users of the participating organizations.*

*Also for this project, the Z39.50- software was improved and extended. Completion of the project is foreseen by the end of 1997.*

### MINSTREL

*Within the MINSTREL-project (Management Information Software Tool Research in Libraries), software is developed with which libraries will be able to obtain relevant and reliable management information on all levels of library management.*

*After the participating libraries had determined the requirements of such a management tool, the specifications were written in 1996. Particular attention was paid to the development of a user-friendly front-end processor, so that the software could also be used by someone with no technical background. In December, the first prototype was presented to the participating libraries.*

*The software will continue to be tested and evaluated in 1997.*

*For Dutch libraries, this software can be applied to collect management information for the Dutch central statistics office (CBS).*

## PICA-INTERN

### Organisatie en management

Aansluitend op de nieuwe statuten werd een wijziging in de organisatie voorbereid, waarbij er twee adjunct-directeuren zullen zijn: één met als aandachtsgebied Gebruikersondersteuning en Marketing en één met Ontwikkeling en Technische Ondersteuning.

Er werd gewerkt aan een verbetering van het in 1995 ontwikkelde factureringssysteem, waarbij statistiekgegevens gekoppeld zijn aan de tarieven en een klantendatabase. De herinrichting van de financiële administratie overeenkomstig de wensen van IWI wierp in 1996 de eerste vruchten af.

### Medezeggenschap

De ondernemingsraad adviseerde positief over de acquisitie van ALS Ltd en de wijziging van de statuten. Andere punten van aandacht waren de ervaringen met de Arbodienst en de offerte voor Frankrijk.

### Helpdesk statistische gegevens 1996

Totaal aantal geregistreerde meldingen bij de helpdesk was 2661.

#### Geregistreerde meldingen

Vraagtype

*Category of question*

LBS

GGC

NETWERK | *NETWORK*

NCC

IBW

Overig | *Other*

De categorie 'overig' betreft bijvoorbeeld algemene informatievragen, vragen over de Micro-OPC, OpenCAT, WWW e.d.

## PICA INTERNAL MATTERS

### Organization and management

*As a consequence of the new statutes, a change in the internal organization was prepared. There will be two deputy-directors, one responsible for User-support and Marketing and the other for Development and Technical Support.*

*An effort was made to improve the invoicing system that was developed in 1995, in which statistical information is linked with the tariffs and a database of Pica's clients. The redesigning of the financial administration according to IWT's wishes, bore its first fruit in 1996.*

### Employee participation

*The employees' council advised positively on the acquisition of ALS Ltd and on the new statutes. Other matters under attention were the experiences with the occupational health service and the tender for France.*

### Help desk - statistical data 1996

*Total number of registered calls to the help desk was 2661.*

#### Registered calls

Aantal meldingen

*Number of calls*

Procentueel totaal

*Percentage of total*

992

37,5 %

277

10,5 %

269

10 %

230

8,5 %

121

4,5 %

772

29 %

*The category 'other' covers for instance requests for general information, questions on the Micro-OPC, OpenCAT, WWW and such.*

Vraagtype <i>Category of question</i>	Aantal meldingen <i>Number of calls</i>	Procentueel-LBS <i>Percentage of total LBS</i>
LBS-OUS	186	19 %
LBS-OPC	114	11,5 %
LBS-ACQ	175	17,5 %
LBS-SYBASE	110	11 %
LBS-OUM	95	9,5 %
LBS-Overig	312	31,5 %

De categorie LBS-overig zijn vragen over LBS in het algemeen of andere niet bij de genoemde sub-verdelingen van LBS onder te brengen meldingen, zoals SQR, het printen van bonnen en OBN.

*The category 'LBS-other' covers questions on LBS in general or other calls not referring specifically to one of the LBS-modules above, such as SQR, the printing of requests and OBN.*

#### **Personele gegevens**

Op 31-12-1996 waren er 67 personen in dienst van Pica. Hiervan waren 46 man (69%) en 21 vrouw (31%). 4 medewerkers (allen man) traden uit dienst. Er werden 9 nieuwe medewerkers aangesteld, waarvan 5 man en 4 vrouw. Tijdelijk werd extern personeel aangetrokken ten behoeve van het Bedrijfsbureau.

#### **Personnel**

*On December 31st 1996, Pica employed 67 persons, 46 (69%) male and 21 (31%) female. 4 staff members (all male) left Pica. 9 new staff members - 5 male and 4 female - were appointed. For the General management Department, temporary staff was hired externally.*

#### **Ziekteverzuim**

#### **Sick leave**

Verzuimpercentage Pica	1994	1995	1996	Percentage sick leave Pica
(aantal ziekte dagen per 100 kalender-dagen)	3,4 %	2,7 %	3,1 %	<i>(number of days sick leave per 100 calendar days)</i>
Exclusief zwangerschapsverlof	2,6 %	2,0 %	3,0 %	<i>Excluding maternity leave</i>
Lang verzuim (43 t/m 365 dagen)				<i>Long absence (43 - 365 days)</i>
exclusief zwangerschapsverlof	1,3 %	0,2 %	1,7 %	<i>excluding maternity leave</i>
Meldingsfrequentie				<i>Report rate</i>
(gemiddeld aantal ziekmeldingen per persoon)	1,3	1,7	1,4	<i>(average frequency of illness reports per person)</i>

Leeftijdsoopbouw

Age structure

	aantal   <i>number</i>	percentage   <i>percentage</i>
< 20 jaar   <i>years</i>	0	0 %
21 - 30	11	16 %
31 - 40	30	45 %
41 - 50	22	33 %
51 - 65	4	6 %

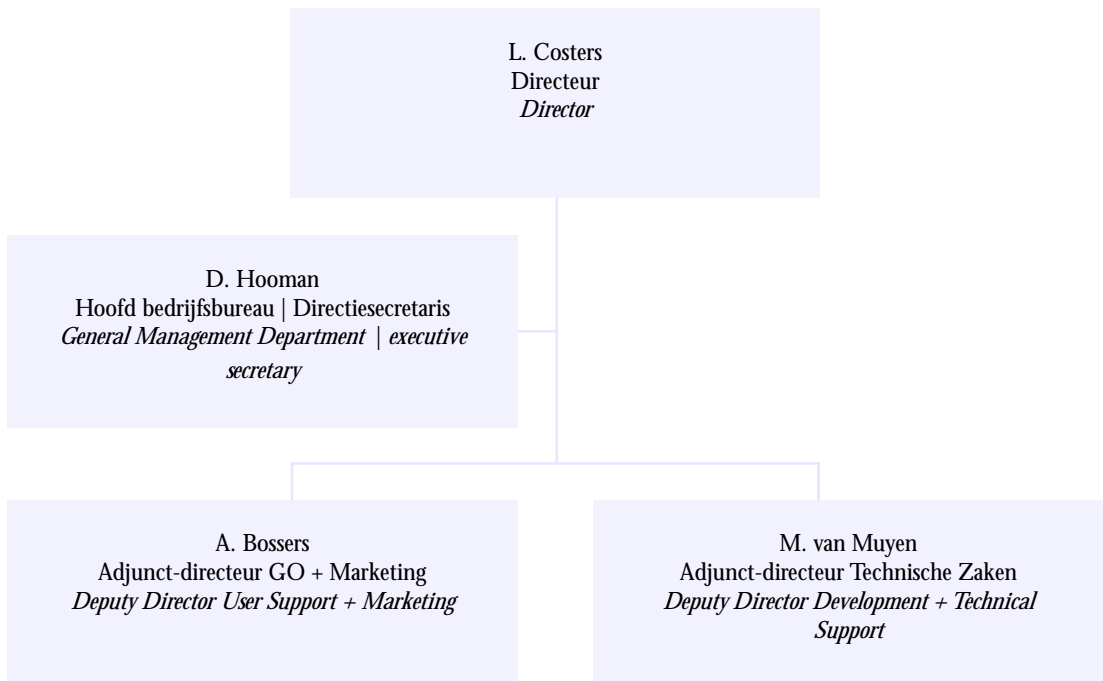
Verdeling parttime / fulltime

Division part time/full time

	totaal   <i>total</i>	M   <i>M</i>	V   <i>F</i>
33-38 uur:	49	40	9
25-32 uur:	11	6	5
20-24 uur:	7	0	7

Organisatieschema

Organization diagram



**JAARREKENING 1996****FINANCIAL REPORT 1996**Balans per 31 december 1996  
(voor bestemming resultaat)*Balance sheet as at decembre 31, 1996  
(before allocation result)*

Activa	1996		1995	
	f	f	f	f
<b>VASTE ACTIVA   <i>FIXED ASSETS</i></b>				
<b>Materiële vaste activa   <i>Tangible fixed assets</i></b>				
Gebouw   <i>Building</i>	6.809.906		7.210.489	
Auto's   <i>Motor vehicles</i>	149.418		72.554	
Apparatuur   <i>Hardware</i>	p.m.		1	
		6.959.324		7.283.044
<b>Financiële vaste activa   <i>Financial fixed assets</i></b>				
Effecten   <i>Stocks</i>	2.557.687		1.886.787	
Aandelen ALS   <i>Shares ALS</i>	p.m.		-	
		2.557.687		1.886.787
<b>VLOTTENDE ACTIVA   <i>CURRENT ASSETS</i></b>				
<b>Vorderingen   <i>Receivables</i></b>				
Debiteuren   <i>Debtors</i>	1.588.457		2.788.051	
Overige vorderingen en overlopende activa <i>Prepayments and accrued income</i>	1.525.871		1.409.056	
		3.114.328		4.197.108
<b>Liquide middelen   <i>Cash and banks</i></b>		1.514.017		3.706.406
<b>TOTAAL ACTIVA   <i>TOTAL ASSETS</i></b>		14.145.356		17.073.345

## Passiva

## Liabilities

	1996		1995	
	f	f	f	f
<b>Eigen vermogen   <i>Shareholder's equity</i></b>				
Algemene reserve   <i>General reserve</i>	3.217.305		5.999.442	
Bestemmingsreserve   <i>Allocated reserves</i>	4.914.702		2.493.518	
Exploitatiesaldo boekjaar <i>Operating balance financial year</i>	(164.953)		328.299	
		7.967.054		8.821.259
<b>Voorzieningen   <i>Provisions</i></b>		1.844.273		1.494.836
<b>Langlopende schulden   <i>Long-term liabilities</i></b>		2.500.000		2.750.000
<b>Kortlopende schulden   <i>Current liabilities</i></b>	311.348		265.246	
Crediteuren   <i>Creditors</i>				
Apparatuursubsidie Ministerie van OC&W <i>Hardware subsidy Min. of Education and Culture</i>	-		1.944.498	
Overige schulden en overlopende passiva <i>Accruals and deferred income</i>	1.522.681		1.797.506	
		1.834.029		4.007.250
<b>TOTAAL PASSIVA   <i>TOTAL LIABILITIES</i></b>		14.145.356		17.073.345



	1996		1995
	f	f	f
<b>Opbrengsten   <i>Income</i></b>			
Centrale diensten   <i>Central services</i>	7.221.977		6.709.538
Locale Bibliotheeksystemen   <i>Local Library Systems</i>	2.402.772		2.032.464
Projecten   <i>Projects</i>	1.015.610		1.182.457
Aktiviteiten buitenland   <i>Activities abroad</i>	1.424.655		1.163.360
Overige baten   <i>Other income</i>	39.269		136.042
	<hr/>		<hr/>
		12.104.283	11.383.071
<b>Exploitatiekosten   <i>Operating costs</i></b>			
Personeelskosten   <i>Personnel costs</i>	6.752.056		6.827.854
Automatiseringskosten   <i>Automation costs</i>	1.383.016		1.396.326
Algemene kosten   <i>General costs</i>	1.041.542		781.072
Huisvestingskosten   <i>Housing costs</i>	432.468		378.918
Overige exploitatiekosten   <i>Other operating costs</i>	38.790		86.981
	<hr/>		<hr/>
		9.647.872	9.630.361
<b>Bedrijfsresultaat   <i>Operating results</i></b>		2.456.411	1.752.710
Resultaat voorgaande boekjaren <i>Result previous financial years</i>		224.407	(73.344)
Financiële baten en lasten <i>Financial income and expenses</i>		269.295	146.017
Buitengewone baten en lasten <i>unusual income and expenses</i>		(1.898.875)	-
		<hr/>	<hr/>
<b>Exploitatiesaldo voor mutaties reserves <i>Operating balance before mutations to reserves</i></b>		1.051.238	1.825.383
Mutaties bestemmingsreserves <i>Mutations to allocated reserves</i>		(900.000)	(1.115.000)
Mutatie algemene reserve <i>Mutations to general reserve</i>		(316.191)	(382.084)
		<hr/>	<hr/>
<b>Exploitatiesaldo   <i>Operating income</i></b>		(164.953)	328.299
		<hr/> <hr/>	<hr/> <hr/>

## ACCOUNTANTSVERKLARING

### Opdracht

Wij hebben de jaarrekening 1996 van de Stichting Pica te Leiden gecontroleerd. De jaarrekening is opgesteld onder verantwoordelijkheid van de directie. Het is onze verantwoordelijkheid een accountantsverklaring inzake de jaarrekening te verstrekken.

### Werkzaamheden

Onze controle is verricht overeenkomstig algemeen aanvaarde richtlijnen met betrekking tot controle-opdrachten. Volgens deze richtlijnen dient onze controle zodanig te worden gepland en uitgevoerd, dat een redelijke mate van zekerheid wordt verkregen dat de jaarrekening geen onjuistheden van materieel belang bevat. Een controle omvat onder meer een onderzoek door middel van deelwaarnemingen van informatie ter onderbouwing van de bedragen en de toelichtingen in de jaarrekening. Tevens omvat een controle een beoordeling van de grondslagen voor financiële verslaggeving die bij het opmaken van de jaarrekening zijn toegepast en van belangrijke schattingen die de directie daarbij heeft gemaakt, alsmede een evaluatie van het algehele beeld van de jaarrekening. Wij zijn van mening dat onze controle een deugdelijke grondslag vormt voor ons oordeel.

### Oordeel

Wij zijn van oordeel dat de jaarrekening een getrouw beeld geeft van de grootte en de samenstelling van het vermogen op 31 december 1996 en van het resultaat over 1996 in overeenstemming met algemeen aanvaarde grondslagen voor financiële verslaggeving.

Den Haag, 23 mei 1997

Paardekooper & Hoffman Accountants

## AUDITOR'S REPORT

### Assignment/commission

*We have audited the annual accounts 1996 of the Pica Foundation in Leiden. The annual accounts were drafted on the responsibility of the board of directors. It is our responsibility to issue an auditors' certificate regarding the annual accounts.*

### Proceedings

*Our audit was carried out according to the generally accepted rules concerning audit assignments. According to these rules, our audit must be planned and executed in such a way, that reasonable certainty is obtained that the annual accounts do not contain substantive inaccuracies. An audit comprises, among other things, an inquiry by means of observation of parts of the information upon which the amounts and the explanatory notes in the annual accounts were founded. Furthermore, an audit comprises an evaluation of the principles for financial reporting that have been applied at the drafting of the said annual accounts, as well as an evaluation of all important estimates the board has made, as well as an evaluation of the total picture the annual accounts present. We are of the opinion that our audit forms a sound foundation for our judgement.*

### Judgement

*We are of the opinion that the annual accounts give a faithful representation of the size and structure of the capital/means on December 31<sup>st</sup> 1996 and of the financial results of 1996 according to the generally accepted principles for financial accounting.*

*The Hague, May 23<sup>rd</sup> 1997*

*Paardekooper & Hoffman Accountants*

## TOELICHTING OP DE JAARREKENING 1996

### Algemene toelichting resultaat 1996

Het resultaat 1996 wordt in belangrijke mate beïnvloed door de aankoop van Automated library systems Ltd (ALS Ltd), een Brits automatiseringsbedrijf van lokale bibliotheeksystemen met dochters in Nederland, Duitsland, Frankrijk en Portugal. De bedoeling van deze overname was efficiëntieverbetering door het samen ontwikkelen van software van lokale systemen en wederzijdse verbetering van de marktpositie m.b.t. de lokale systemen. In januari 1997 bleek dat de financiële positie van ALS Ltd echter zo slecht was, dat een faillissement onontkoombaar werd. Op 30 januari 1997 werd er een curator benoemd. De aankoop van aandelen is ten laste van de algemene reserve gebracht terwijl een verstrekte lening op nihil is gewaardeerd en in de staat van baten en lasten is verwerkt.

Door het management van ALS Ltd is in februari 1997 een doorstart gerealiseerd onder de naam ALS International Ltd. Hierin zijn de dochters, al dan niet in een nieuwe rechtspersoon, ondergebracht. Pica heeft vervolgens een meerderheidsaandeel in deze nieuwe Ltd genomen.

### Grondslagen van waardering en resultaatbepaling

Voorzover in het navolgende niet anders is vermeld zijn de activa en passiva opgenomen voor de nominale waarde.

De effecten worden gewaardeerd tegen verkrijgingsprijs dan wel lagere beurswaarde per balansdatum.

De tot dusver gedane uitgaven voor het verzamelen van know-how en het aanschaffen van apparatuur zijn gewaardeerd op nihil. Aan nieuwe gebruikers wordt hiervoor eenmalig, in de vorm van entreegeld, een vergoeding in rekening gebracht.

De aanschafkosten van computerapparatuur en inventaris worden in het jaar van aanschaf direct ten laste van de bestemmingsreserve centrale apparatuur gebracht.

## NOTES ON THE FINANCIAL REPORT 1996

### General notes on the financial result of 1996

*The result of 1996 is largely influenced by the acquisition of Automated Library Systems Ltd (ALS Ltd), a British company producing local library systems with branches in the Netherlands, Germany, France and Portugal. The aim of this acquisition was to realize more efficiency by co-operation in the development of software for local library systems and the realization of a better market position concerning local systems for both parties.*

*However, in January 1997 it appeared that the financial position of ALS Ltd was so bad, that bankruptcy was inevitable. On January 30<sup>th</sup> 1997, a trustee was appointed. The purchase of the shares was put on the account of the general reserve, whereas a loan has been evaluated at nil and incorporated within the statement of assets and liabilities.*

*In February 1997, the management of ALS Ltd realized a restart under the name ALS International Ltd. In this company all subsidiaries are incorporated, in some cases as a new legal body.*

*Subsequently, Pica acquired a majority share in the new Ltd.*

### Basis of the evaluation and determination of results

*In so far as not otherwise stated, the assets and liabilities are reported at their nominal values.*

*The value of the stocks has been reported at their acquisition price or their lower market value as of the date of the balance sheet.*

*The expenditure to date in the acquisition of know-how and the purchase of equipment has been evaluated at nil.*

*In order to cover these costs, a once-only charge is made to new users in the form of an initial fee.*

*Contributions for projects are included in the statement of income and expenses for the year in which they are payable. The other income and expenses are allocated to the relevant year.*

Bijdragen voor projecten worden in de staat van baten en lasten verantwoord in het jaar waarin deze invorderbaar zijn geworden.

De overige baten en lasten worden toegerekend aan het jaar waarop deze betrekking hebben.

#### **Toelichting op de balans**

Het gebouw (inclusief de erfpacht) is in 1989 in gebruik genomen en zal in 25 jaar worden afgeschreven.

Voor de auto's bedraagt de afschrijvingstermijn 3 jaar.

De bestemmingsreserve is gevormd uit ontvangen subsidies en bijdragen of uit de bestemming van batige saldi van voorgaande jaren. Deze dienen te worden aangewend voor specifiek aangegeven doeleinden.

De langlopende schuld heeft een looptijd van 20 jaar. Het rentepercentage bedraagt 7 1/8%. Als zekerheid voor deze lening is het recht van hypotheek verstrekt op het kantoorpand te Leiden.

Toelichting op de staat van baten en lasten

De indeling van de staat van baten en lasten is in 1996 ten opzichte van voorgaande jaren gewijzigd. De cijfers van 1995 zijn aan de gewijzigde indeling aangepast.

Over 1995 was de jaarrekening afgesloten met een batig saldo van f 328.299,—. Dit bedrag is toegevoegd aan de algemene reserve.

#### **Notes on the balance sheet**

*The office building was occupied in 1989 and its value (including the ground lease) will be written off over 25 years.*

*The capital cost of motor vehicles is written off over 3 years.*

*The earmarked funds consist of subsidies and contributions received, or of the earmarking of credit balances from previous years. These are to be used for specifically indicated purposes.*

*The long-term liability is for a period of 20 years. The interest rate at 7 1/8%. The security for this loan is the title to the mortgage on the office building in Leiden.*

#### **Notes on the statement of assets and liabilities**

*The set up of the statement of assets and liabilities was changed in 1996 in relation to previous years. The figures of 1995 are adapted to the altered setup.*

*In 1995 the financial report presented a credit balance of Dfl 328,299.—. This amount was added to the general reserve.*

## BIJLAGE A: ORGANISATIESTRUCTUUR PICA

De leden van de Raad van Toezicht van Pica worden benoemd door de Vereniging NBLC namens de openbare bibliotheken (3 leden) en het Samenwerkingsverband Pica namens de universiteitsbibliotheken, KB en KNAW op voordracht van de Stuurgroep IWI (4 leden, waaronder de voorzitter. Van deze vier wordt de directeur-bibliothecaris van de KB qualitate qua als lid benoemd).

## ANNEX A: ORGANIZATIONAL STRUCTURE PICA

*The members of Pica's Supervisory Council are appointed by the NBLC on behalf of the Public Libraries (3 members).*

*The Co-operative Body Pica appoints members on behalf of the university libraries, the Royal Library and the Royal Netherlands Academy of the Arts and Sciences KNAW by appointment of the IWI Steering Group (4 members, among whom the chairman. Of these four, the director-*

### Organisatiestructuur Pica

### Organizational structure Pica



Het bestuur van de Stichting Pica wordt gevormd door de directeur. Deze wordt geadviseerd door de bibliothecarissen die zitting hebben in de Raad van Advies. Het gebruikersoverleg is gestructureerd rond drie werkerreinen: Dienstverlening (van bibliotheken aan

*librarian of the Royal Library is appointed ex officio). The director forms the Management of the Pica Foundation. He is advised by the librarians who are members of the Advisory Council. The User Consultation is structured around three fields of interest: Services (of libraries to*

hun gebruikers), Bedrijfsvoering (de bibliotheek zelf) en Implementaties (in de bibliotheek). Voor elk werkteerrein is een gebruikersraad en een bestuurscommissie ingesteld, waarbij de bestuurscommissie een door de raad van advies gemandateerde beslissingsbevoegdheid heeft.

Het overleg van Raad van Advies en UKB wordt op elkaar afgestemd. Stuurgroepen en commissies van de UKB met een specifieke taakstelling die ook voor Pica van belang zijn hebben een adviserende functie voor de bestuurscommissies van Pica.

*their users), Library Processes (management of the library) and Implementations (on site in the library). For each field of interest, a Users Council and a Governing Committee is set up; the Governing Committees are invested by the Advisory Council with the power to decide.*

*The meetings of the Advisory Council and the UKB will be synchronized. Steering groups and committees of the UKB with specific tasks that are also important for Pica, fulfil an advisory function for Pica's Governing Committees.*

## BIJLAGE B: RAAD VAN TOEZICHT EN DIRECTIE

Per 1 oktober 1996 werd de raad van toezicht ingesteld in de volgende samenstelling (tevens de samenstelling per 31-12-1996):

Dr. M.A. Kooyman, voorzitter  
Benoemd als voorzitter tot 1 juli 1998.

Dr. C. Datema  
Benoemd tot 1 juli 2000, vanaf 1 juli 1998 als voorzitter

Dr. W. van Drimmelen, directeur-bibliothecaris Koninklijke Bibliotheek, secretaris, namens het Samenwerkingsverband Pica q.q. lid van het Bestuur.

H. Middelveld  
Benoemd door het NBLC tot 1 juli 1999.

Dr.ir. C.A.M. Mouwen  
Benoemd tot 1 juli 2000.

Drs. R. van der Velde  
Benoemd door het NBLC tot 1 juli 2000.

J.H.M. van Velzen  
Benoemd door het NBLC tot 1 juli 1998.

De heren Datema en Mouwen zijn per 1 oktober aangetreden; de overige raad van toezichtleden waren ook reeds lid van het bestuur van de Stichting Centrum voor Bibliotheekautomatisering en werden opnieuw benoemd. De volgende bestuursleden traden in verband met de statutenwijziging per 1 oktober af: Drs. N.P. van den Berg, Mr. J.P.J. Geleijnse, Prof.dr. L. Leertouwer en Dr. G.A.J.S. van Marle. Al deze leden waren benoemd door het Samenwerkingsverband Pica.

## ANNEX B: BOARD OF GOVERNORS AND DIRECTORS

*As per October 1st 1996, the Board of Governors was installed consisting of the following persons (also at December 31st 1996):*

*Dr. M.A. Kooyman, Chairman, representative of the academic libraries*

*Dr. C. Datema  
Member representing the academic libraries*

*Dr. W. van Drimmelen, Director-librarian of the Royal Library, secretary, ex officio member of the Board representing the academic libraries.*

*H. Middelveld, Member representing the public libraries*

*Dr.ir. C.A.M. Mouwen  
Member representing the academic libraries*

*Drs. R. van der Velde  
Member representing the public libraries*

*J.H.M. van Velzen  
Member representing the public libraries*

*Mr Datema and Mr Mouwen were appointed as per October 1<sup>st</sup>; the other members of the Supervisory Board were already members of the former Board of Governors of Pica and were appointed for a subsequent term. The following members resigned as per October 1<sup>st</sup> as a consequence of the alteration of the statutes: Drs N.P. van den Berg, Mr J.P.J. Geleijnse, Prof. Dr. L. Leertouwer en Dr G.A.J.S. van Marle. All these persons were members on behalf of the Co-operative Body Pica.*

**Directie:**

Ing. L. Costers, directeur

De directeur van Pica is per 1 oktober 1996 tevens de bestuurder van de Stichting Pica.

Drs. A. Bossers, adjunct-directeur

***Directors:***

*Ing. L. Costers, director*

*As per October 1<sup>st</sup>, 1996 Pica's director also forms the board of the Pica Foundation.*

*Drs. A. Bossers, deputy director*



## BIJLAGE C: VERKLARENDE LIJST VAN AFKORTINGEN

### Pica systemen en diensten

#### ACQ

Acquisitie-module LBS

Het bestel- en circulatiesysteem voor het registreren van bestellingen en binnengekomen tijdschriften.

#### AHN

Abstracts Host Netherlands

AHN biedt referentiebestanden aan, m.n. gericht op (eind)gebruikers van wetenschappelijke instellingen, waarbij gevonden publicaties door koppeling met het IBL-systeem ook besteld kunnen worden. AHN wordt door Pica in samenwerking met SURFDiensten uitgevoerd.

#### CvC

Coördinatie van de Collectievorming

#### GGC

Gemeenschap pelijk Geautomatiseerd Catalogiseer-systeem

In het Gemeenschappelijk Geautomatiseerd Catalogiseersysteem maken bibliotheken gezamenlijk gebruik van titelbeschrijvingen ten behoeve van hun eigen catalogus. Doel is een publicatie slechts éénmaal te beschrijven en vervolgens voor algemeen gebruik beschikbaar te stellen. Het centrale databestand bevat meer dan 12 miljoen records. Door gebruikmaking van het systeem wordt een grote werkbesparing gerealiseerd, omdat het meestal niet nodig is dat een bibliotheek zelf een bibliografische beschrijving online invoert.

#### GOO

Gemeenschappelijke Onderwerpsontsluiting

#### IBL

Interbibliotheclair Leenverkeer (zie ook NCC)

## ANNEX C: LIST OF ABBREVIATIONS

### *Pica systems and services*

#### *ACQ*

*Acquisitions module of LBS local library system*

*The system for order and circulation administration including a subscription registration system.*

#### *AHN*

*Abstracts Host Netherlands*

*AHN offers reference data bases, particularly to scientific institutions. Through a connection with the IBL system it will be possible to enter requests for the required publications. AHN is offered by Pica in cooperation with SURFDiensten*

#### *CvC*

*Co-ordination collection building*

#### *GGC*

*Shared Automated Cataloguing System*

*The Shared Automated Cataloguing System enables the participating libraries to use one central title data base in creating their own catalogue. Use of a central data base means that a publication has to be catalogued only once and that it is subsequently available for general use. The central data base contains more than 12 million references. Use of this system saves the libraries a great deal of work, since in most cases it is not necessary for them to make a catalogue entry.*

#### *GOO*

*Shared Subject Indexing*

#### *IBL*

*Inter-library Loan (see also NCC)*

#### IBL-ACCOUNT

Rekening te openen door eindgebruikers ter betaling van rechtstreekse aanvragen in het NCC/IBL-systeem

#### IBW

Intelligent Bibliografisch Werkstation

De door Pica ontwikkelde PC-software ten behoeve van gebruik van de Pica-systemen

#### LBS

Lokaal Bibliotheek Systeem

Het Lokaal Bibliotheeksysteem van Pica bevat diverse modules voor uitleen, publiekscatalogus en acquisitie (OUS, OPC, ACQ).

#### MICRO-OPC

PC-retrieval pakket voor het automatiseren van kleinere gegevensbestanden. De Micro-OPC kan in combinatie met het GGC worden gebruikt.

#### NCC(IBL)

Nederlandse Centrale Catalogus (ten behoeve van het Interbibliothecair Leenverkeer)

De NCC bevat van ongeveer 350.000 tijdschriften en meer dan 7.000.000 boeken de titels en vindplaatsen in circa 400 Nederlandse bibliotheken. Via het gekoppelde IBL-systeem kunnen online boeken te leen worden gevraagd of kopieën van tijdschriftartikelen worden besteld.

#### NCC+

Nederlandse Centrale Catalogus (ten behoeve van eindgebruikers)

NCC+ bevat de gegevens van de NCC, met toevoeging van menugestuurde toegang en doorzoekbaarheid op woordbasis voor raadpleging door eindgebruikers. Daarbij kan gebruik worden gemaakt van het IBL-account, voor rechtstreekse bestelling van gevonden publicaties.

#### *IBL ACCOUNT*

*Electronic account to be opened by end users to pay for their direct requests in the NCC/IBL-system*

#### *IBW*

*Intelligent Bibliographic Workstation*

*The pc software Pica has developed to use Pica's systems*

#### *LBS*

*Local Library System*

*The Pica local library system consists of various modules for lending, on-line public access catalogue and acquisitions (OUS, OPC, ACQ)*

#### *MICRO-OPC*

*PC retrieval software to automate smaller data bases. The Micro-OPC can be used in combination with the GGC.*

#### *NCC(IBL)*

*The Dutch Union Catalogue (for Inter-library Loan)*

*The NCC contains references from approximately 350,000 periodicals and more than 7,000,000 books, together with the location in approximately 400 Dutch libraries. Via the connected IBL system, it is possible to enter requests for books or photocopies of periodicals on-line.*

#### *NCC+*

*The Dutch Union Catalogue (for end users)*

*NCC+ contains the data of the NCC, with additional menu-access and searching on a word basis for direct reference by end users. They can also use the IBL account for direct ordering of publications retrieved.*

## OBN

### Open Bibliotheek Netwerk

Het Open Bibliotheek Netwerk koppelt nationale en lokale bibliotheeksystemen in Nederland en integreert bestaande bibliotheekautomatiseringssystemen, bibliotheeknetwerken en -procedures. Het OBN-concept omvat het beschikbaarstellen aan de eindgebruiker van verschillende bestanden en diensten, waaronder het aanvragen van de gevonden informatie, onafhankelijk van de plaats van raadpleging.

## OLC

### Online Contents

De OLC-database bevat bibliografische gegevens op artikelniveau. De inhoudsopgaven van meer dan 12.500 tijdschrifttitels zijn er in opgenomen. In combinatie met het IBL-account kunnen artikelen rechtstreeks besteld worden.

## OPC

### Online Publiekscatalogus

Module van het LBS, voor het zoeken in de online catalogus door bibliotheekgebruikers.

## OPENCAT

Platformonafhankelijke, uniforme interface die toegang verschaft tot zowel de LBS-catalogus als tot Pica's centrale systemen en bestanden van externe leveranciers.

## ORS

### Online Retrievalstelsel

Het Online Retrieval Stelsel is een faciliteit waarmee gebruikers kunnen zoeken in documentaire bestanden.

## OUS

### Opslag/uitleenmodule LBS

Het opslag- en uitleensysteem zorgt voor de administratieve vastlegging van leners en uitleengegevens.

## OBN

### Open Library Network

*The Open Library Network connects national and local library systems in the Netherlands and integrates existing automated library systems, library networks and procedures. The OBN concept aims at providing end users access to various data bases and services, such as issuing requests for the information required, irrespective of the location of the person making the request.*

## OLC

### Online Contents

*The OLC data base contains bibliographic information on articles in periodicals. It contains the tables of contents of more than 12,500 periodicals. Combined with the IBL account, articles can be ordered directly.*

## OPC

### On-line Public Access Catalogue

*Module of the LBS local library system to enable end users to search the on-line catalogue.*

## OPENCAT

*Pica's platform independent, uniform interface that provides access to both the LBS catalogue and to Pica's central systems and data bases of external suppliers.*

## ORS

### Online Retrieval System

*The Online Retrieval System is a facility to enable users to search documentary data bases.*

## OUS

### Storage and lending module of the LBS local library system

*This system is for lender and lending data administration.*

OWC

Online Werkcatalogus

Module van het LBS voor bibliotheekmedewerkers.

SDI

Selective Dissemination of Information.

SDI stuurt aan eindgebruikers automatisch en elektronisch inhoudsopgaven van tijdschriften die zij als hun interesse hebben opgegeven vanuit de OLC-database.

WEBOPC

Interface voor toegang tot Pica's bestanden via WWW.

WINIBW

De grafische versie van IBW met extra functionaliteit.

### **Algemene afkortingen**

OB Openbare Bibliotheek  
RU Rijksuniversiteit  
UB Universiteitsbibliotheek

### **Projecten**

DBV-OSI

Het DBV-OSI beoogt de informatieverzorging voor de eindgebruiker te verbeteren door online beschikbaarstelling van databanken, systeemintegratie en bespoediging van het leenverkeer. Deelnemers: Die Deutsche Bibliothek, de bibliotheeknetwerken van Pica, Niedersachsen, het Südwestverbund en Bayern, de hostorganisaties DBI en FIZ Karlsruhe.

EDILIBE

Electronic Data Interchange for Libraries and Booksellers  
Door de Europese Commissie mede-gefinancierd

*OWC*

*On-line Library Access Catalogue*

*Module in the LBS local library system for use by the library staff.*

*SDI*

*Selective Dissemination of Information*

*SDI distributes automatically and electronically to end users the tables of contents from periodicals in the OLC data base in which they are interested.*

*WEBOPC*

*Interface for access to Pica's data bases via WWW.*

*WINIBW*

*Graphical version of IBW with extra functions.*

### **General abbreviations**

*OB Public Library*  
*RU State University*  
*UB University Library*

### **Projects**

*DBV OSI II*

*The aim of DBV OSI II is to improve the provision of information to the end user by offering on-line access to data bases, systems integration and speeding up of lending systems. Participants are: Die Deutsche Bibliothek, the library networks of Pica, Niedersachsen, the Südwestverbund and Bayern, the hostorganisations DBI and FIZ Karlsruhe.*

*EDILIBE*

*Electronic Data Interchange for Libraries and Booksellers*  
*This project is co-financed by the European Committee. It entails the development and implementation of EDI*

project voor het ontwikkelen en implementeren van EDI-communicatie volgens de EDIFACT-standaard tussen bibliotheken en hun leveranciers (boekhandels en uitgevers).

#### MINSTREL

Management Information Software Tool - Research in Libraries

Door de Europese Commissie mede-gefinancierd project voor het ontwikkelen van software voor het verkrijgen van managementinformatie voor bibliotheken. Deelnemers in het project zijn BLCMP, De Montfort University Leicester, University College Dublin, de Universiteit van Twente en Pica.

#### OBN/2

Open Bibliotheek Netwerk/2

Project gesubsidieerd door de Stichting SURF ter uitbreiding van het bestaande OBN (zie onder Pica systemen en diensten).

#### ONE

OPAC Network in Europe

Door de Europese Commissie mede-gefinancierd project met als doel bibliotheekgebruikers betere toegangsmogelijkheden te verschaffen tot nationale catalogi en tot de catalogi van grote bibliotheken in Europa. Aan ONE nemen 15 organisaties in 8 landen deel.

#### RAPDOC

Rapid Document Delivery

Project voor snelle documentlevering gedurende 1991-1995 waarbij een verbetering van het traditionele NCC/IBL-systeem wordt beoogd door snellere levering van documenten (elektronisch), direct aan de eindgebruiker en een betere ontsluiting van tijdschriften door de opbouw van een databank met artikelgegevens (OLC).

*communication between libraries and their suppliers (booksellers and publishers) based on the EDIFACT standard.*

#### *MINSTREL*

*Management Information Software Tool - Research in Libraries*

*This project is co-financed by the European Committee. It entails the development of software to receive management information for libraries. Participants are BLCMP, De Montfort University Leicester, University College Dublin, the University of Twente and Pica.*

#### *OBN/2*

*Open Library Network/2*

*Project subsidised by the Foundation SURF to extend the existing OBN (see above at Pica's systems and services).*

#### *ONE*

*OPAC Network in Europe*

*This project is co-financed by the European Committee. Aim of the project is to provide library users better access possibilities to union catalogues and to catalogues of big libraries in Europe. In ONE, 15 organisations in 8 countries participate.*

#### *RAPDOC*

*Rapid Document Delivery*

*Project for rapid document delivery with the aim to improve the traditional NCC/IBL-system by sending the required documents more rapidly (electronically) directly to the end user and to facilitate finding the required article by building a data base containing references to periodicals' articles. (OLC).*

## WEBDOC

Project fulltext elektronische bestanden van uitgevers voor eindgebruikers te ontsluiten via WWW. De toegang tot deze bestanden geschiedt via de centrale WebCAT-server van Pica, welke behalve titels van beschikbare documenten ook abstracts van de documenten bevat.

## Instellingen/commissies

ABES	Agence Bibliographique de l'Enseignement Supérieur
ALS	Automated Library Systems Ltd
BLDSC	British Library Document Supply Centre te Boston Spa, Engeland
BRZN	Bibliotheksrechenzentrum Niedersachsen te Göttingen
DBI	Deutsches Bibliotheksinstitut, Berlijn
DDB	Die Deutsche Bibliothek
FIZ	Fachinformationszentrum, Karlsruhe
GBV	Gemeinsamer Bibliotheksverbund
HEBIS	Hessisch Bibliothek- en informatie-systeem
INIST	Institut de l'Information Scientifique et Technique
IWI	Innovatie Wetenschappelijke Informatieverzorging, stuurgroep bij de Stichting SURF
KB	Koninklijke Bibliotheek
KNAW	Koninklijke Nederlandse Akademie van Wetenschappen
NBLC	Nederlands Centrum voor Bibliotheken
NWO	Nederlandse organisatie voor Wetenschappelijk Onderzoek
OCLC	Online Computer Library Center, organisatie voor bibliotheek-automatisering in Amerika, Dublin, Ohio

## WEBDOC

Project to make available to end users fulltext electronic data bases of publishers via WWW. Access to these data bases is realised through the central WebCAT server of Pica, which contains next to titles of documents available also their abstracts.

## Institutions, commissions

ABES	Agence Bibliographique de l'Enseignement Supérieur
ALS	Automated Library Systems Ltd
BLDSC	British Library Document Supply Centre in Boston Spa, UK.
BRZN	BRZN Bibliotheksrechenzentrum Niedersachsen in Göttingen
DBI	Deutsches Bibliotheksinstitut, Berlin
DDB	Die Deutsche Bibliothek
FIZ	Fachinformationszentrum, Karlsruhe
GBV	Gemeinsamer Bibliotheksverbund
HEBIS	The Library and Information system of the federal state Hesse (Germany)
INIST	Institut de l'Information Scientifique et Technique
IWI	Innovation of the academic information provision, steering group of the Foundation SURF
KB	Royal Library in The Hague
KNAW	Royal Netherlands Academy of Arts and Sciences
NBLC	Dutch Centre for Public Libraries and Literature
NWO	Netherlands Organisation for Scientific Research
OCLC	Online Computer Library Centre, organisation for library automation in US, Dublin, Ohio

RLG	Research Libraries Group Inc, organisatie voor bibliotheek-automatisering in Amerika, Mountain View, California	<i>RLG</i>	<i>Research Libraries Group Inc, organisation for library automation in US, Mountain View, California</i>
SURF	Stichting Universitaire Rekencentra Faciliteiten	<i>SURF</i>	<i>SURF Foundation cooperating university computer facilities</i>
SURFNET	Organisatie voor netwerkdiensten	<i>SURFNET</i>	<i>Organisation offering networking services</i>
SURFDIENSTEN	Organisatie voor licentiediensten	<i>SURFDIENSTEN</i>	<i>Organisation offering licensing services</i>
UKB	Samenwerkingsverband Universiteitsbibliotheken, Koninklijke Bibliotheek en bibliotheek van de KNAW	<i>UKB</i>	<i>Cooperative Body of University Libraries, the Royal Library and the library of the Royal Netherlands Academy of Arts and Sciences</i>
UvA	Universiteit van Amsterdam	<i>UvA</i>	<i>University of Amsterdam</i>
WSF	(bibliotheken met een) Wetenschappelijke Steunfunctie	<i>WSF</i>	<i>(Libraries with a) Regional Support Function</i>

